

<p>بنام آنگران را کثرت آموخت</p> <p>وزارت بهداشت، درمان و آموزش پزشکی معاونت آموزشی دبیرخانه شورای آموزش علوم پایه پزشکی، بهداشت و تخصصی مرکز سنجش آموزش پزشکی</p> <p>سال تحصیلی ۱۴۰۳-۱۴۰۴ سوالات آزمون ورودی دوره کارشناسی ارشد</p> <p>رشته</p> <p>آموزش بهداشت و ارتقای سلامت</p>		<p>صبح پنجشنبه ۱۴۰۳/۰۲/۱۰</p>
مشخصات داوطلب:	تعداد سوالات:	۱۶۰ سوال
نام و نام خانوادگی:	زمان پاسخگویی:	۱۶۰ دقیقه
شماره کارت:	تعداد صفحات:	۳۳
<p>داوطلب عزیز خواهشمند است قبل از شروع پاسخگویی، دفترچه سوالات را از نظر تعداد صفحات به دقت مورد بررسی قرار داده و در صورت وجود هر گونه اشکال به مسئولان جلسه اطلاع دهید. * استفاده از ماشین حساب معمولی مجاز نمی باشد.</p>		

آموزش بهداشت و ارتقای سلامت

آزمون کارشناسی ارشد آموزش بهداشت و ارتقای سلامت سال ۱۳۹۴

آموزش بهداشت و ارتقای سلامت

۱- در طول کدامیک از مراحل تغییر رفتار، فرد از اینکه یک مشکل شخصی وجود دارد آگاه است و تغییر رفتار را در نظر می‌گیرد؟
الف) پیش تفکر ب) تفکر ج) آمادگی د) اقدام

۲- اینکه یک ارائه دهنده مراقبت سلامت همه بیماران از فرهنگ‌های مختلف را به صورت یکسان در نظر بگیرد و درمان کند، به کدامیک از سطوح زیر در طیف صلاحیت فرهنگی اشاره دارد؟
الف) مخرب بودن فرهنگی ب) بی‌طرفیتی فرهنگی ج) پیش صلاحیت فرهنگی د) بی‌بصیرتی فرهنگی

۳- کدامیک از موارد زیر جزو روش‌های کمی نیازسنجی در برنامه‌های آموزش بهداشت و ارتقاء سلامت است؟
الف) استفاده از افراد کلیدی ب) پیمایش‌های مبتنی بر جامعه ج) مصاحبه‌های غیر رسمی د) بحث گروهی متمرکز

۴- مهم‌ترین کاربرد روش آموزش نمایش عملی، آموزش کدام حیطه یادگیری در برنامه‌های آموزش بهداشت است؟
الف) شناختی ب) عاطفی ج) نگرشی د) روانی- حرکتی

۵- در کدامیک از روش‌های آموزشی زیر مخاطبان با نظرات متفاوت صاحب نظران در مورد یک موضوع آشنا می‌شوند؟
الف) حل مسئله ب) پانل ج) ایفای نقش د) نمایش عملی

۶- همه موارد زیر جزو مزایای بازی‌های آموزشی در برنامه‌های آموزش بهداشت است، بجز:
الف) تمرکز بیشتر بر روی اطلاعات شناختی ب) درگیر کردن فعالانه فراگیران ج) فرصت تکرار اطلاعات مهم د) ارائه بازخورد به فراگیران

۷- هدف‌های کدام حیطه یادگیری، مبتنی بر نگرش‌ها، علایق و ارزش‌ها است؟
الف) شناختی ب) عاطفی ج) رفتاری د) روانی- حرکتی

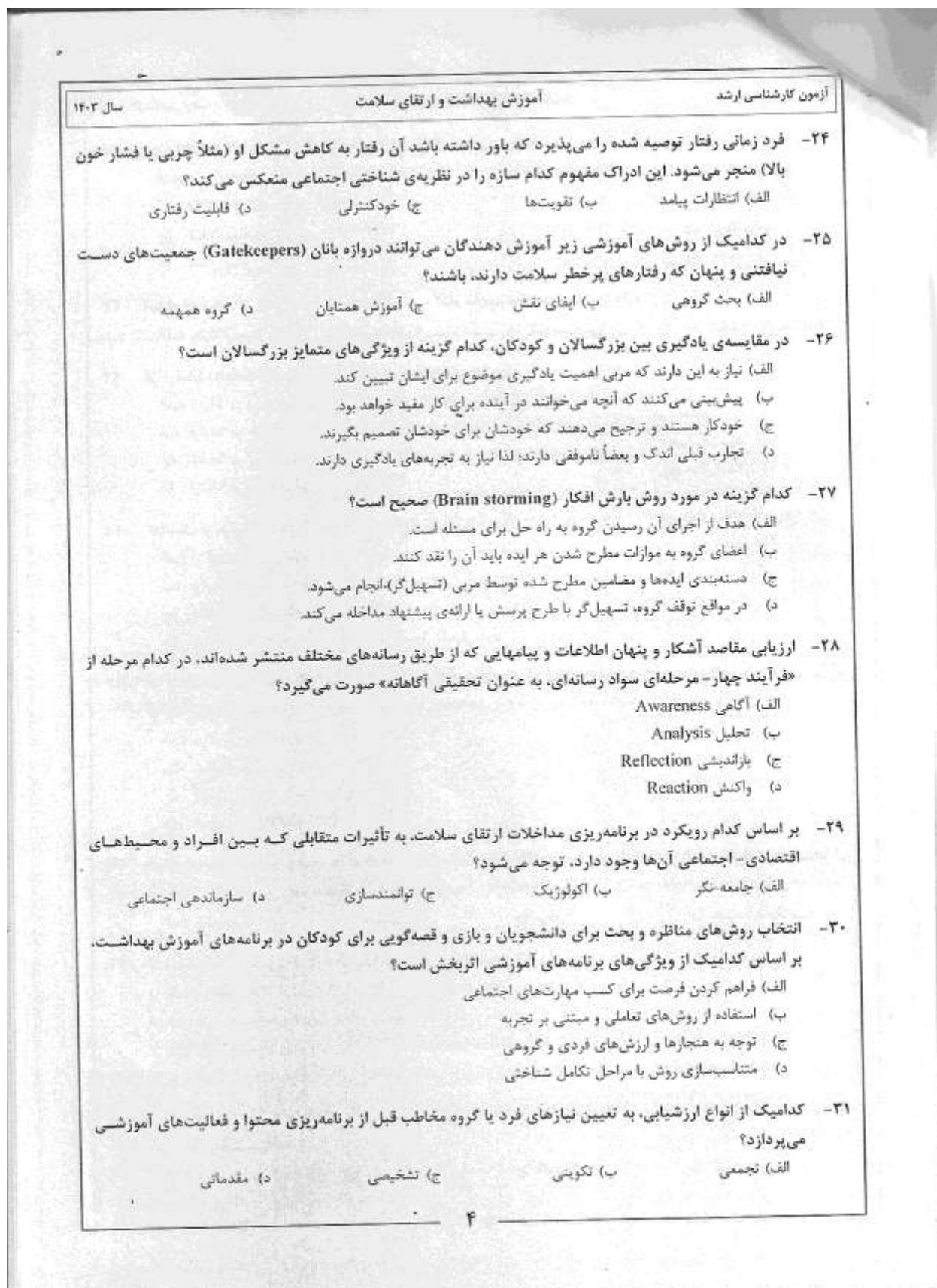
۸- تحلیل رفتارها و ارزش‌های فردی، همدلی نسبت به دیگران و ایجاد رابطه عاطفی در فرآیند یاددهی-یادگیری از محاسن کدام روش آموزشی است؟
الف) نمایش عملی ب) پرسش و پاسخ ج) ایفای نقش د) بحث گروهی

۹- علائمی که میان صورت و مفهوم آنها شباهتی عینی و تقلیدی وجود دارد، مفهوم کدامیک از موارد زیر است؟
الف) طبیعی ب) تصویری ج) قراردادی د) وضعی

۱

سال ۱۴۰۳	آموزش بهداشت و ارتقای سلامت	آزمون کارشناسی ارشد
۱۰-	در فرآیند برقراری ارتباط بین فردی، «ایجاد احساس مشترک با یکدیگر» به کدام مورد اشاره دارد؟ الف) گشودگی (Openness) ب) همدلی (Empathy) ج) همدردی (Sympathy) د) حمایتگری (Supportiveness)	
۱۱-	بر اساس کدامیک از نظریه‌های یادگیری، می‌توان بسیاری از رفتارها را از طریق مشاهده و الگوبرداری از دیگران آموخت؟ الف) Classical conditioning theory ب) Instrumental cognitive theory ج) Social learning theory د) Meaningful learning theory	
۱۲-	کدام نوع ارزشیابی، برنامه را به لحاظ تغییرات فوری و کوتاه مدت ایجاد شده مورد بررسی قرار می‌دهد؟ الف) تکوینی ب) اثر ج) نتیجه د) تجمعی	
۱۳-	کدامیک از عوامل زیر بعد از بروز رفتار ظاهر شده و به عنوان مشوق برای تکرار و یا رها کردن یک رفتار عمل می‌کنند؟ الف) مستعدکننده ب) قادرکننده ج) تقویت‌کننده د) ترویج‌دهنده	
۱۴-	در کدامیک از فلسفه‌های زیر، آموزش بهداشت، با ارتقاء سلامت همسویی بیشتری دارد؟ الف) آزادی- عملکرد ب) تصمیم‌گیری ج) تغییر رفتار د) تغییر اجتماعی	
۱۵-	زمانی که فراگیران از اینترنت به عنوان منبعی برای تحقیق و حل مسأله علمی استفاده می‌کنند و یافته‌های خود را در قالب مقاله یا سخنرانی، ارائه می‌دهند مربوط به کدام فعالیت آموزشی مبتنی بر وب می‌باشد؟ الف) وب کونست ب) وب سیمار ج) وب‌گردی د) وب کنفرانس	
۱۶-	هدف کدامیک از انواع تصاویر آموزشی، مقایسه و بررسی تضاد بین دو مفهوم یا موضوع مختلف است؟ الف) رابطه‌ای (Relational) ب) تحولی (Transformational) ج) حفظی (Mnemonic) د) تفسیری (Interpretive)	
۱۷-	کدامیک از رفتارهای زیر با «نیاز به همبستگی بالا» و «نیاز به غلبه بالا» مرتبط است؟ الف) تحلیل کردن امور ب) انتقاد کردن ج) موافقت کردن د) توصیه کردن	

آزمون کارشناسی ارشد	آموزش بهداشت و ارتقای سلامت	سال ۱۴۰۳
۱۸-	نقش‌ها، قواعد و هنجارهایی که مراوده‌ی افراد را تحت کنترل در می‌آورند، جزو کدامیک از ویژگی‌های گروه محسوب می‌شوند؟ الف) همبستگی متقابل ب) انگیزش فردی ج) مراوده میان کنشی د) روابط ساختاری	
۱۹-	در بین روش‌های جمع‌آوری داده‌ها برای تبیین ویژگی‌های فرهنگی جمعیت هدف، کدام مورد جزو روش‌های کیفی است؟ الف) کسب اطلاعات از طریق گروه‌های متمرکز ب) رجوع به گزارش‌های آماری مرکز آمار ایران ج) پیمایش با استفاده از پرسشنامه استاندارد د) استفاده از گزارش‌های مراکز ثبت احوال	
۲۰-	در تدوین یک برنامه‌ی آموزش سلامت، کدامیک از اهداف زیر در سطح پیامد (Outcome) طراحی شده است؟ الف) مشاور تا پایان سال حداقل ۴ جلسه آموزشی سبک فرزندپروری را برای والدین برگزار کند. ب) حداقل ۳۰٪ از دانش‌آموزان تا پایان سال در برنامه‌ی آموزشی «نه به سیگار» شرکت کنند. ج) معلمان در پایان کارگاه آموزشی، شیوه‌های مدیریت کودک کم‌توجه-بیش‌فعال را شرح دهند. د) تا پایان سال حداقل ۳۰٪ دانش‌آموزان چاق به میزان ۱۰٪ نمایه توده بدنی را کاهش داده باشند.	
۲۱-	این که فرد دیابتی «نسبت به رژیم غذایی توصیه شده حتی در مهمانی‌ها متعهد باشد»، نشانگر قرار داشتن او در کدام سطح از یادگیری در حیطه‌ی عاطفی است؟ الف) دریافت ب) واکنش ج) ارزشگذاری د) سازماندهی	
۲۲-	دانش‌آموز می‌گوید: «اگر به مشاور روانشناسی مدرسه مراجعه کنم، بقیه به من می‌گویند روانی ادیوانه شده!» این گفته، مفهوم کدامیک از سازه‌های الگوی اعتقاد بهداشتی را نشان می‌دهد؟ الف) خودکارآمدی درک شده ب) شدت درک شده ج) تهدید درک شده د) موانع درک شده	
۲۳-	یک فرد دارای اضافه وزن می‌گوید: «وقتی در مهمانی، اطرافیان به من اصرار به خوردن می‌کنند نمی‌توانم مقاومت کنم و رژیم غذایی‌ام شکسته می‌شود». این گفته مفهوم کدام سازه را در نظریه رفتار برنامه‌ریزی شده منعکس می‌کند؟ الف) باورهای رفتاری ب) باورهای کنترلی ج) هنجارهای انتزاعی د) قصد رفتاری	

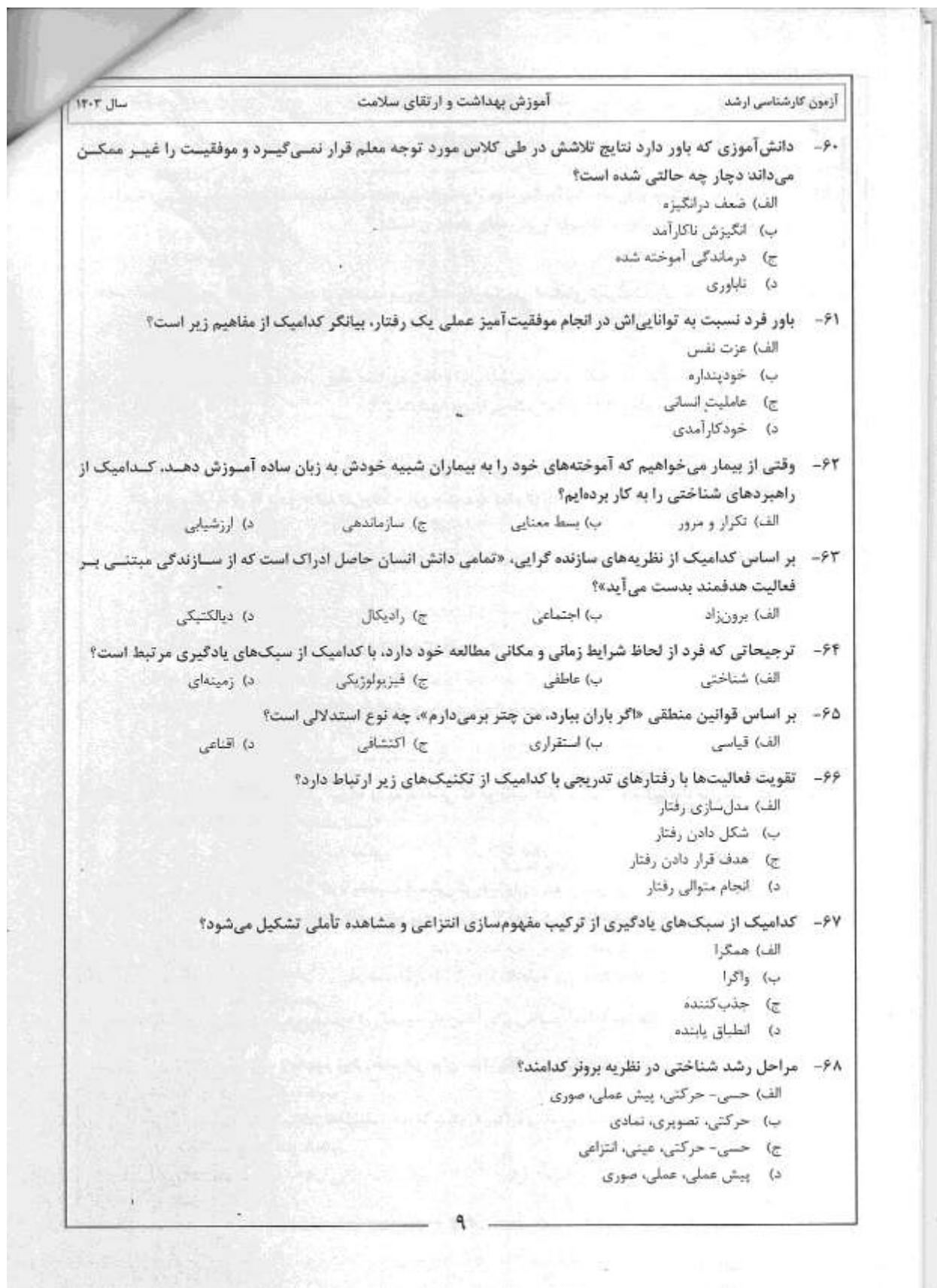


سازمان	موضوع	سال
آزمون کارشناسی ارشد	آموزش بهداشت و ارتقای سلامت	سال ۱۴۰۳
۳۲-	تمایز ارتباطات انسانی و ارتباطات سایر موجودات در چیست؟ (الف) تسهیم تجارب (ب) استفاده از نماد (ج) انتقال مفاهیم (د) انتقال پیام	
۳۳-	استخراج معنی از پیام توسط دریافت کننده، با کدام مفهوم مطابقت بیشتری دارد؟ (الف) رمزگذاری (ب) رمزخوانی (ج) تسهیم معنی (د) تفهیم	
۳۴-	فرا ارتباط (Meta-communication) به چه معنا است؟ (الف) ارتباط در مورد فرد (ب) ارتباط در مورد ارتباط (ج) ارتباط در مورد گروه (د) ارتباط در مورد همسالان	
۳۵-	کدامیک از موارد زیر جزو راهبردهای ارتباط با بیماران دارای سواد سلامت پایین می باشد؟ (الف) از کلمات فنی و تخصصی استفاده شود. (ب) برای تکمیل توضیحات از تصاویر استفاده شود. (ج) همزمان تعداد زیادی پیام ارائه شود. (د) فرم های اطلاعات سلامت توسط خود بیمار تکمیل شود.	
۳۶-	در کدامیک از مراحل شکل گیری و توسعه گروه، به اعضای گروه فرصت داده می شود تا دیدگاهها و عقاید خود را آزادانه بیان کنند؟ (الف) درگیری Storming (ب) شکل گیری Forming (ج) پیوستگی Norming (د) انجام عمل Performing	
۳۷-	فردی که دچار اضطراب صحبت در جمع یا اضطراب در ارتباطات بین فردی یا همتایان خود می شود، کدام نوع ارتباط گریزی را بروز داده است؟ (الف) شخصی (ب) وضعیتی (ج) موقعیتی (د) وابسته به مخاطب	
۳۸-	کدامیک از عبارات زیر درباره فرآیند ارتباط صحیح است؟ (الف) رمزهایی که بر اساس قوانین رمزگذاری هستند، غیر کلامی می باشند. (ب) دریافت پیام های کلامی کاملاً آگاهانه است. (ج) ارسال پیام های غیر کلامی آگاهانه و ارادی است. (د) دریافت پیام های غیر کلامی ناآگاهانه است.	
۳۹-	در کدامیک از روش های یادگیری، فراگیران به تعامل با محیط و دستکاری اشیاء و چالش فکری برای تعیین روابط بین پدیده ها می پردازند؟ (الف) گردش علمی (ب) آزمایشگاهی (ج) اکتشافی (د) کاوشگری	

آزمون کارشناسی ارشد	آموزش بهداشت و ارتقای سلامت	سال ۱۴۰۳
۴۰-	یک مشاور به دنبال ترغیب جوانان برای عدم مصرف سیگار و رویارویی با درخواست دوستان سیگاری می‌باشد. این مشاور چه روشی را در پیش گرفته است؟	الف) تقلید ب) تقویت منفی ج) مقابله‌جویی د) جرأت‌ورزی
۴۱-	جوانی معتقد است که داشتن تمرینات بدنی موجب تناسب اندام وی می‌شود. این اعتقاد در کدام دسته از عوامل زیر قرار می‌گیرد؟	الف) مستعدکننده‌ها ب) قادرکننده‌ها ج) تقویت‌کننده‌ها د) کنترل‌کننده‌ها
۴۲-	در برنامه‌های تغییر رفتار، کدامیک از فعالیت‌های زیر قبل از تدوین اهداف انجام می‌شود؟	الف) نیازسنجی ب) تدوین روش کار ج) تدوین محتوای آموزشی د) ارزشیابی برنامه
۴۳-	کارمندی اضافه وزن دارد و شیرینجات زیاد مصرف می‌کند. در محیط کار او همه‌ی کارکنان تناسب اندام دارند. بنابراین تصمیم می‌گیرد مصرف شیرینی را کاهش دهد. این تصمیم او برگرفته از کدامیک از باورهای زیر است؟	الف) باور انتظار پیامد ب) باور رفتاری ج) باور کنترلی د) باور هنجاری
۴۴-	بهورزی برای یافتن راه‌حل‌های مناسب و عملی دفع زباله، اهالی روستا را گرد هم می‌آورد تا ایده‌های آنان را دریافت کند. این اقدام، کاربرد کدامیک از روش‌های آموزشی را نشان می‌دهد؟	الف) ایفای نقش ب) پانل ج) یادگیری مشارکتی د) بارش افکار
۴۵-	تقویت مهارت‌های نظارت انتخابی، ارزشیابی و تنظیم رویکرد، جزو کدامیک از مبانی آموزش می‌باشد؟	الف) ارزیابی دانش قبلی ب) توجه به تفاوت‌های فردی ج) تنظیم اهداف د) توسعه مهارت‌های فراشناختی



سال ۱۴۰۳	آموزش بهداشت و ارتقای سلامت	آزمون کارشناسی ارشد
۵۳-	کدام مورد از ویژگی‌های «یادگیری از راه بینش» می‌باشد؟ الف) انتقال‌پذیری ب) پردازش نزولی ج) پیش‌بینی‌پذیری د) تداعی‌گرایی	
۵۴-	«دانش‌آموزی که یاد می‌گیرد از واقعیت پیروی کند و از نیازهای لحظه‌ای تبعیت نمی‌کند»، بر اساس نظریه فروید به کدامیک از گزینه‌های زیر اشاره دارد؟ الف) نهاد ب) نهاد برتر ج) من د) من برتر	
۵۵-	«مادری تصمیم می‌گیرد چندین بار به گریه‌های کودک برای بغل شدن توجه نکند و پس از مدت زمانی کوتاه، کودک دیگر به گریه کردن ادامه نمی‌دهد». این عبارت به کدام گزینه زیر اشاره دارد؟ الف) تنبیه رفتار کنشگر ب) تقویت منفی رفتار ج) خاموشی رفتار د) تقویت مثبت رفتار	
۵۶-	نظریه شرطی‌سازی وسیله‌ای بر کدام مورد تمرکز دارد؟ الف) هماهنگی بین دو محرک برای ایجاد یادگیری ب) پیوند بین محرک و پاسخ برای یادگیری ج) اثر پیامدهای یک رفتار بر رفتارهای آینده د) انتقال آموخته‌ها از یک موقعیت به موقعیت دیگر	
۵۷-	توانایی فرد در یادگیری دانشی مربوط به پدیده‌هایی که در قالب کلمات، اعداد و سایر نمادهای شناخته شده ذخیره می‌شوند، بیانگر کدام نوع حافظه است؟ الف) بیانی ب) معنایی ج) فعال د) آشکار	
۵۸-	«این که آدمی به رویدادهایی که با وضعیت هیجانی اش همخوان باشد بیشتر توجه می‌کند و بیشتر همان وضع هیجانی را می‌آموزد تا رویدادهای ناهمخوان را»، توصیفی از کدامیک از مؤلفه‌های هیجان است؟ الف) تجربه‌ی ذهنی هیجان ب) گرایش به عمل هیجانی ج) ارزیابی شناختی- هیجانی د) واکنش‌های کلی به هیجان	
۵۹-	کدامیک از موارد زیر، با مفهوم روش خاموشی برای حذف یک رفتار مطابقت دارد؟ الف) نادیده گرفتن رفتار نامطلوب ب) حذف تقویت‌کننده رفتار نامطلوب ج) ارائه تنبیه برای رفتار نامطلوب د) اعمال تقویت‌کننده منفی	



سال ۱۴۰۳	آموزش بهداشت و ارتقای سلامت	آزمون کارشناسی ارشد
بهداشت عمومی		
۶۹-	نسبت خانوارهای مواجهه یافته با هزینه‌های فقرزای سلامت، جزو کدام حیطه از شاخص‌های پایش و ارزیابی پوشش همگانی سلامت قرار دارد؟	الف) پوشش موثر خدمات ب) حفاظت مالی ج) تقویت نظام سلامت د) هزینه‌های سلامت
۷۰-	در صورت استفاده از الگوی بازاریابی اجتماعی برای ترک سیگار، کدامیک از موارد زیر هزینه محسوب می‌شود؟	الف) شرکت در کارگاه ترک سیگار ب) پیمودن فاصله تا مرکز ترک سیگار ج) انجام فعالیت فیزیکی منظم د) استفاده از رسانه‌های گروهی برای آموزش
۷۱-	در کدامیک از کنفرانس‌های زیر مراقبت‌های اولیه بهداشتی به عنوان کلید نیل به هدف «سلامت برای همه» مورد تصویب قرار گرفت؟	الف) آخرین کنفرانس صحت بین‌الملل در سال ۱۹۲۸ ب) کنفرانس بهداشت بین‌الملل در سال ۱۹۴۶ ج) کنفرانس بین‌المللی مشترک سازمان جهانی بهداشت و یونسف ۱۹۷۸ د) اولین کنفرانس صحت بین‌الملل در سال ۱۸۵۱
۷۲-	کدامیک از سازمان‌های بین‌المللی زیر به طور غیر مستقیم با سلامت جوامع ارتباط دارد؟	الف) یونسکو ب) صندوق جمعیت ملل متحد ج) صندوق کودکان ملل متحد د) سازمان غذا و کشاورزی ملل متحد
۷۳-	کدامیک از گزینه‌های زیر در مورد اهداف محقق نشده سازمان جهانی بهداشت در خصوص عفونت‌های حاد تنفسی (ARI) صحیح است؟	الف) کاهش میزان مرگ و میر کودکان زیر ۵ سال به علت ARI به میزان یک سوم در دهه ۹۰ ب) حذف کامل ARI در کودکان در کشورهای در حال توسعه تا سال ۲۰۰۰ ج) کاهش میزان مرگ و میر ناشی از ARI به میزان ۹۵ درصد در دهه ۹۰ د) ریشه‌کنی ARI تا سال ۲۰۰۰ در کلیه کشورها با شرایط متفاوت اقتصادی اجتماعی
۷۴-	بر اساس شاخص‌های پایش و ارزشیابی «سلامت برای همه»، واکسیناسیون علیه بیماری‌های زیر در برنامه ایمن‌سازی کودکان مورد تاکید قرار می‌گیرد، بجز:	الف) دیفتری ب) هیانتیت B ج) سرخک د) سیاه سرفه
۷۵-	خدمات تلفیقی در برنامه کنترل بیماری سل در جامعه، در کدام دسته از مداخلات زیر قرار می‌گیرد؟	الف) ارتقایی ب) پیشگیری ج) بازتوانی د) درمانی



سال ۱۴۰۳

آموزش بهداشت و ارتقای سلامت

آزمون کارشناسی ارشد

۸۳- همه گزینه‌های زیر صحیح هستند، بجز:

- الف) سلامت مفهوم وسیعی دارد.
- ب) تعریف سلامت تحت تاثیر میزان آگاهی و طرز تلقی جوامع با شرایط گوناگون جغرافیایی و فرهنگی قرار می‌گیرد.
- ج) سلامت روندی پویاست و با گذشت زمان نیز مفهوم آن تغییر خواهد کرد.
- د) سلامت قله رفیعی است که با فتح آن رسالت متولیان سلامت پایان می‌پذیرد.

۸۴- «قدرت تطابق با شرایط محیطی» اشاره به کدامیک از ابعاد مختلف «سلامت» دارد؟

- الف) سلامت روانی
- ب) سلامت اجتماعی
- ج) سلامت معنوی
- د) سلامت جسمی

۸۵- «خطر متناسب به جمعیت» با کدام گزینه زیر مطابقت دارد؟

- الف) احتمال یک عارضه نامطلوب سلامت در افرادی که با یک خطر خاص مواجهند، در مقایسه با افرادی که مواجه نیستند.
- ب) نسبی از بار بیماری یا آسیب که از مواجهه در گذشته ناشی شده است.
- ج) نسبی از بار آینده بیماری که در صورت کاهش سطح فعلی یا آتی قابل اجتناب است.
- د) نسبی از یک بیماری در جمعیت که از یک خطر خاص تهدید کننده سلامت ناشی شده است.

۸۶- برنامه کشوری کدامیک از سازمان‌های بین‌المللی زیر در سال‌های گذشته، «بهبود کیفیت خدمات» را در ایران دنبال می‌کرده است؟

- الف) سازمان جهانی بهداشت
- ب) صندوق جمعیت ملل متحد
- ج) صندوق کودکان ملل متحد
- د) برنامه عمران ملل متحد

۸۷- همه گزینه‌های زیر جزو اهداف نه گانه سازمان جهان بهداشت برای کنترل بیماری‌های غیرواگیر هستند، بجز:

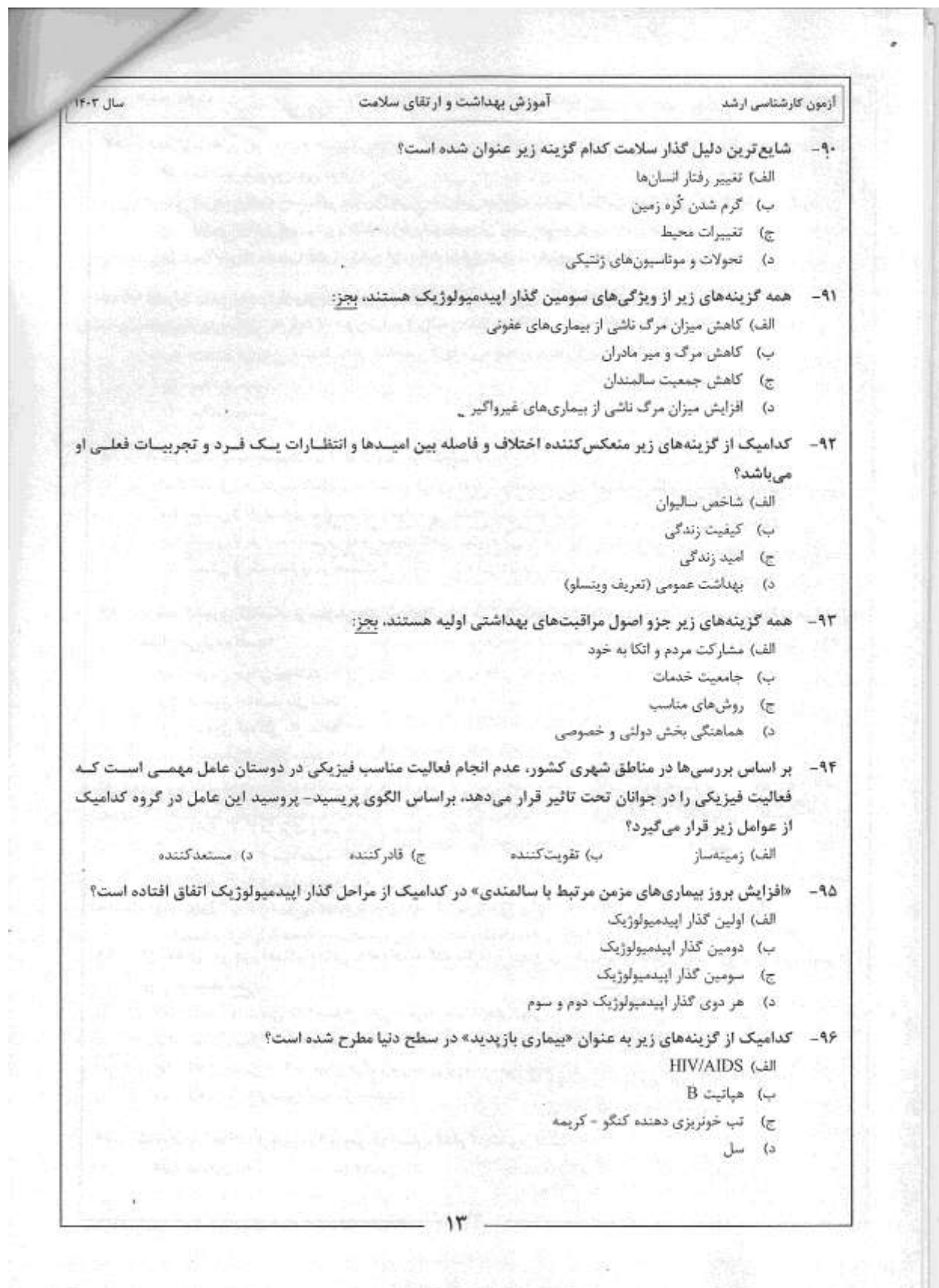
- الف) کاهش ۲۰٪ در مرگ و میر ناشی از تصادفات جاده‌ای
- ب) کاهش ۱۰٪ از سوء مصرف الکل
- ج) کاهش ۳۰٪ از میزان مصرف نمک سدیم
- د) کاهش ۲۵٪ از خطر مرگ‌های زودرس ناشی از بیماری‌های غیرواگیر

۸۸- گزینه‌های زیر جزو اهداف الحاقی به اهداف نه گانه سازمان جهان بهداشت برای کنترل بیماری‌های غیرواگیر در ایران هستند، بجز:

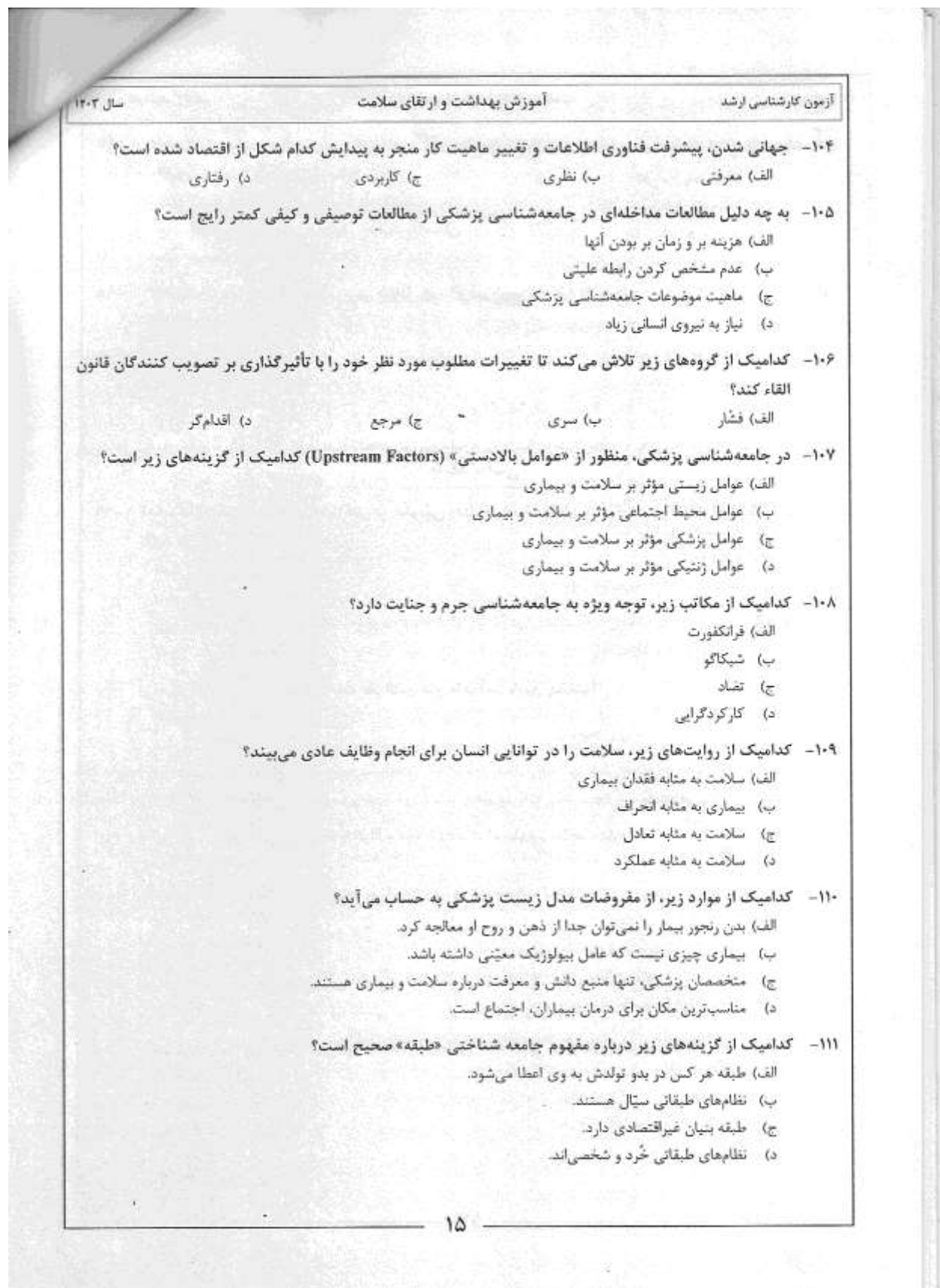
- الف) افزایش دسترسی ۲۰٪ بیماران روانی به درمان بیماری‌های روانی
- ب) رساندن میزان اسیدهای چرب ترانس در روغن‌های خوراکی و مواد غذایی در حد صفر
- ج) کاهش نسبی ۲۰٪ در میزان مرگ و میر ناشی از مصرف مواد مخدر
- د) کاهش ۳۰٪ از شیوع استعمال دخانیات

۸۹- شایع‌ترین اختلال کروموزوم اتوزومی در انسان، کدام گزینه زیر است؟

- الف) هموفیلی A
- ب) تالاسمی بتا
- ج) سندرم ترنر
- د) سندرم داون



آزمون کارشناسی ارشد	آموزش بهداشت و ارتقای سلامت	سال ۱۴۰۳
۹۷-	کدامیک از موارد زیر مهم‌ترین چالش‌های پیش رو تا سال ۲۰۳۰ برای توسعه سلامت پایدار کشورها می‌باشد؟ الف) شیوع بیماری‌های ارثی و متابولیکی ب) کمبود بیمارستان‌های مجهز و پیشرفته ج) کاهش رشد جمعیت و افزایش جمعیت سالمندان د) بهره‌وری از آب آشامیدنی سالم	
۹۸-	کدامیک از مدل‌های اکولوژیک زیر بر «تعامل زن‌ها و میزبان با محیط» تاکید دارد؟ الف) مدل مثلث اپیدمیولوژی ب) مدل چرخ ج) مدل استخوان ماهی د) مدل شبکه عنکبوتی	
جامعه‌شناسی		
۹۹-	کدامیک از نظریه‌های جامعه‌شناختی بر چگونگی رفتار افراد با دیگران و نحوه تفسیر آنها از این تعاضل اجتماعی تاکید می‌کند؟ الف) ساختارگرایی ب) کارکردگرایی ج) تضاد د) کنش متقابل نمادین	
۱۰۰-	بر اساس نظریه مدرنیزاسیون، علت فقر کشورهای با درآمد پایین چیست؟ الف) فقدان باور رهایی از فقر ب) عدم توانایی کنترل منابع ج) تمایل به استثمار د) تحصیلات ناکافی	
۱۰۱-	تمایل افراد برای برقراری ارتباط با افراد مشابه خود با کدام مفهوم مطابقت دارد؟ الف) Homophily ب) Hetrophily ج) Hemophily د) Exophily	
۱۰۲-	در کدامیک از نظام‌های قشربندی، «تحرك اجتماعی» بیش از سایر انواع نظام‌های قشربندی عمومیت دارد؟ الف) برده‌داری ب) کاستی ج) رستهای د) طبقاتی	
۱۰۳-	جابجایی افراد و گروه‌ها در میان موقعیت‌های اجتماعی - اقتصادی متفاوت، بیانگر چیست؟ الف) جنبش اجتماعی ب) تحرك اجتماعی ج) دگرگونی اجتماعی د) فاصله اجتماعی	



سال ۱۴۰۳	آموزش بهداشت و ارتقای سلامت	آزمون کارشناسی ارشد
۱۱۲-	عبارت «خانواده به اجتماعی شدن و حفاظت از کودکان و نظام مراقبت سلامت به حفظ سلامت مردم کمک می‌کند»، اشاره به کدام نظریه جامعه‌شناسی دارد؟	الف) جنسیت و قدرت ب) تضاد ج) کنش متقابل نمادین د) کارکردگرایی
۱۱۳-	در مقایسه با «Illness»، کدامیک از گزینه‌های زیر درباره «Disease» از دیدگاه جامعه‌شناسی پزشکی صحیح است؟	الف) یک مفهوم زیست‌شناسانه است. ب) به ادراکات شخص از نشانه‌های پزشکی اشاره دارد. ج) یک مفهوم اجتماعی است. د) به واکنش‌های شخص به نشانه‌های پزشکی اشاره دارد.
۱۱۴-	کدامیک از گزینه‌های زیر بر اساس طبقه‌بندی الیور، با مدل فردی درباره معلولیت انطباق دارد؟	الف) خودیاری ب) تفکر سیاسی ج) تبعیض د) طب‌زدگی
۱۱۵-	مهم‌ترین ویژگی یک حرفه (مانند: مشاغل حوزه سلامت) کدام است؟	الف) اقتدار ب) نوع دوستی ج) استقلال د) فرهنگ حرفه‌ای
۱۱۶-	مفهوم کدامیک از انواع فقر بر پایه «معیشت»، یعنی شرایط اساسی برای حفظ و تداوم زندگی سالم جسمانی استوار است؟	الف) مطلق ب) نسبی ج) ساختاری د) فرهنگی
۱۱۷-	نظام مراقبت سلامت جزو کدامیک از نظام‌های جامعه است؟	الف) ارتباطی ب) توزیع ج) جایگزینی د) دفاعی
۱۱۸-	کدامیک از گزینه‌های زیر درباره مفهوم «شانس‌های زندگی» از دیدگاه ماکس وبر، درست است؟	الف) انتخاب‌هایی که مردم درباره محصولاتی که می‌خرند انجام می‌دهند. ب) الگوی کلی از مشارکت بالا یا پایین مردم که در رفتارهای ارتقاء دهنده سلامت دارند. ج) انتخاب‌هایی که مردم درباره فعالیت‌هایی که دنبال می‌کنند دارند. د) توانایی که مردم برای زندگی کردن شاد و بهبود موقعیت‌شان در زندگی دارند.
۱۱۹-	کدامیک از موارد زیر، از مصادیق پزشکی‌سازی (Medicalization) محسوب می‌شود؟	الف) ارائه مراقبت‌های سلامت برای سالمندان ب) ارائه خدمات سلامت در مراکز جامع سلامت ج) انجام جراحی‌های نسکینی د) انجام جراحی‌های زیبایی
۱۲۰-	کدامیک از موارد زیر از «دگرگونی‌های معاصر در سلامت و پزشکی» محسوب می‌شود؟	الف) مراقبت به معالجه ب) اجتماع به بیمارستان ج) سلامت به بیماری د) مداخله به نظارت

سال ۱۴۰۳ آموزش بهداشت و ارتقای سلامت آزمون کارشناسی ارشد

زبان عمومی

■ Part one: Vocabulary
Directions: Complete the following sentences by choosing the best answer.

121 - After the accident, the orthopedist told her that she would have to wear a sling because of her shoulder.
a) dislocated b) resonated c) discarded d) restored

122 - I twisted my right ankle; it was so that it was twice the size of my left one.
a) fractured b) inflamed c) fragile d) tender

123 - Her work on finding a cure for cancer has been widely her colleagues in the medical profession; everybody appreciated her achievements.
a) intermingled with
b) hindered by
c) acclaimed by
d) confronted with

124 - If you are feeling again, which makes you lose your balance, lie down and call me.
a) obedient b) convenient c) serious-minded d) light-headed

125 - Contrary to general anesthesia, only specific parts of the body are in local anesthesia.
a) paralyzed b) numbed c) amputated d) detained

126 - Psychologists recommend people to express their emotions because one's feelings may cause both mental and physical problems.
a) suppressing b) suffocating c) inflaming d) displacing

127 - Providing treatment has been associated with emotional distress and potentially unavoidable costs.
a) futile b) fulfilling c) promising d) responsive

128 - The start of the new project seems to be economically; I am sure the project will be successful.
a) detrimental b) impoverished c) altruistic d) viable

129 - The government should take measures to monitor the authorities who have regard for the safety of future generations.
a) scant b) proficient c) abundant d) beneficent

۱۷

سال ۱۴۰۳	آموزش بهداشت و ارتقای سلامت	آزمون کارشناسی ارشد		
130 - It is also a social crisis, as the spectacle of and impoverished health, educational, welfare and other social services attest.	a) promising	b) dwindling	c) flourishing	d) enduring
131 - In this device, the water evaporates, the air going into the user's nasal cavity, mouth, and throat.	a) suffocating	b) terminating	c) contaminating	d) humidifying
132 - Sugary foods are especially for older people who are predisposed to diabetes mellitus.	a) hazardous	b) permissive	c) nutritious	d) curative
133 - In societies characterized by extreme inequality, the effects of unequal citizen involvement may actually the inequitable provision of public security.	a) exacerbate	b) commence	c) palliate	d) revive
134 - In fact, through irrigation, the microorganisms present in the water can crops, pass into the food chain, and eventually infect humans.	a) vibrate	b) fluctuate	c) generate	d) contaminate
135 - The dogs were or made unconscious with a dart gun and taken to a shelter.	a) tranquilized	b) amputated	c) distressed	d) exploited
136 - Two weeks after his illness, the President resigned. This book discusses his illness and resignation from politics.	a) preceding	b) subsequent	c) unfounded	d) irrational
137 - Left out of the fridge for a long time, bread and many other foods can easily go and should be avoided as they can be cancerous.	a) wholesome	b) moldy	c) plain	d) nutritive
138 - Even though the wound was not very deep, he was rushed into hospital because his blood wasn't properly.	a) decomposing	b) accumulating	c) clotting	d) terminating
139 - A male infant of 3.25 kg became breathless soon after birth and failed to	a) collapse	b) perish	c) expire	d) thrive
140 - The illness-wellness is an illustration that draws a connection between the treatment and wellness paradigms.	a) outfit	b) continuum	c) possession	d) precursor

■ Part two: Reading Comprehension

Directions: Read the following passages carefully. Each passage is followed by some questions. Complete each question with the most suitable choice (a, b, c, or d). Base your answers on the information given in the passage only.

Passage 1

Research has suggested there is a link between an acute episode of anger and an increased risk of heart attack. Researchers from Columbia University and other institutions wanted to tease out why. The investigators recruited 280 healthy young adults and randomized them into four groups: a control group that counted out loud for eight minutes and maintained a neutral emotional state, and groups who recalled events that made them angry, sad or anxious. Before they began, and at intervals for 100 minutes afterward, the researchers took blood samples and measurements of blood flow and pressure. The findings showed that anger may indeed affect the heart because of how it impairs blood vessel function. The researchers found blood vessels' ability to dilate was significantly reduced among people in the angry group compared with those in the control group. Blood vessel dilation was not affected in the sadness and anxiety groups. Dilation can be regulated by endothelial cells, which line the insides of blood vessels. By dilating and contracting, blood vessels slow down or increase the flow of blood to the parts of the body that need it. Further tests revealed that there was no damage to the endothelial cells or to the body's ability to repair any endothelial cell damage. The only issue was the dilation, the study found. Impairment of how blood vessels dilate is an early marker for atherosclerosis, which is the buildup of fats and cholesterol, called plaque, on artery walls that make the arteries stiff. Atherosclerosis can lead to coronary heart disease, heart attack, stroke and kidney disorders.

141 - A significant reduction was observed in blood vessel dilation in the group compared to the control group.

- a) sadness b) anxiety c) anger d) emotion

142 - According to the results of the investigation,

- a) managing anger may be crucial for healthy blood vessel function and reduction of the risk of heart-related issues
b) anger management techniques are less effective in preventing heart attack compared to other interventions
c) sadness and anxiety are more closely linked to heart health than anger, calling for immediate management
d) compared to the effects of the genetic factors, the impact of anger on heart health is negligible

143 - The primary objective of the research by Columbia University and other institutions was to

- a) investigate the effects of various emotions on the heart rate
b) determine whether heart attack risk can stem from anger
c) study the impact of blood vessel dilation on blood pressure
d) examine the relationship between sadness and atherosclerosis

144 - What does the underlined pronoun "it" refer to?

- a) Heart b) Blood flow c) Blood pressure d) Anger

145 - Impaired blood vessel dilation and the subsequent atherosclerosis

- a) can directly and immediately lead to heart attack and stroke
b) are both early markers for coronary heart disease and stroke
c) are unrelated to the risk of coronary heart disease and stroke
d) increase the risk of kidney disorders, leading to heart attack

Passage 2

'Vaccine hesitancy' is a relatively new term used in research over the past few years to describe anyone who is doubtful about vaccinations or who chooses to delay or refuse immunizations even when they are readily available. Although there are no federal laws in America regarding vaccine administration, each state has laws in place dictating which vaccinations are required for children prior to entering schools. All 50 states allow medical exemptions for certain patients, such as those who are immune compromised or allergic to various vaccine components. Additionally, there are 30 states that allow exemptions for children whose parents cite religious reasons and 18 states that make special accommodations for those expressing philosophical reasons. States that have more lenient laws on vaccination requirements also have an increased rate of exemptions granted; this can lead to greater vulnerability in the population in terms of contracting preventable diseases. There have been a number of studies examining the reasons why parents refuse, delay, or are hesitant to vaccinate their children. In one such study, 77% of parents polled reported having concerns about one or more childhood vaccinations. Reasons expressed by parents vary widely but can be classified into 4 overarching categories. These categories are religious reasons, personal beliefs or philosophical reasons, safety concerns, and a desire for more information from healthcare providers. To equip pharmacists and other healthcare providers with an understanding of the most heavily cited reasons that influence parents not to vaccinate their children is crucial. This will better enable healthcare personnel to provide the education and awareness that patients' families need to make responsible immunization choices.

146 - What does the term 'vaccine hesitancy' refer to?

- a) Postponing or denying vaccines despite their availability
- b) Observing federal laws regarding vaccine administration
- c) Supporting mandatory vaccinations for children
- d) Being allergic to various vaccine components

147 - According to the text, medical exemptions are considered throughout the states for

- a) children whose parents are allergic to vaccines
- b) patients with weakened immune systems
- c) philosophers with special ideology
- d) religious people with beliefs against immunization

148 - What does the underlined word this refer to?

- a) decreased number of vaccination
- b) enactment of strict laws
- c) increased susceptibility to diseases
- d) contracting preventable disease

149 - All of the following are mentioned as reasons for vaccine hesitancy EXCEPT

- a) religious reason
- b) philosophical ideology
- c) healthcare cost
- d) insufficient information

150 - What is the target of awareness raising program?

- a) Pharmacists
- b) Healthcare providers
- c) Healthcare personnel
- d) Families with safety concerns

Passage 3

"Living donation" is a complex therapeutic procedure, the responsibility for which is not only held by the patient requesting the transplantation, but is shared with the professionals performing the intervention. The professionals must assess whether the necessary technical and ethical requirements are met, and whether their participation in the intervention can be morally justified. The main ethical problem is to make sure whether it is morally justifiable to subject a healthy patient to a high-risk process so as to save a life or improve another patient's health. The main opposing argument is that the 'Non-maleficence' principle is violated even with the donor's consent. It is almost impossible to rule out a risk-free medical intervention, meaning that donor risks should be minimized so that the donor-recipient benefits overcome the risks. The donor's health status, the recipient's clinical situation, the surgical technique employed, and the surgical team's experience have an influence on transplant success probability, these are the factors for assessing the procedure's risk-benefit ratio and whether it can be ethically justified. Open nephrectomy donor mortality rate, as a case where the aforementioned factors are duly considered, is less than 0.03%, and the outcome and expected quality of life are similar to those of the general public. Furthermore, the introduction of minimally invasive surgical techniques (e.g. laparoscopic nephrectomy) has reduced post-operative morbidity, improving aesthetic results and shortening the time it takes for the donor to resume everyday activities. Nevertheless, the risks that the donor is subject to should be accepted by the scientific community, independently of the donor-recipient relation.

151 - According to the passage, the before performing a transplantation procedure.

- a) risks should outweigh the benefits
- b) patients should assess technical requirements
- c) medical team should assess the ethical issues
- d) the principle of non-maleficence should be violated

152 - The donor's consent for living donation the 'non-maleficence' principle.

- a) does not necessarily meet the requirements of
- b) constitutes the main opposing argument against
- c) eliminates the need for the observation of
- d) violates the donor's ethical adherence to

153 - Which of the following is in line with the author's view?

- a) Donation becomes morally justified only if an informed consent is obtained.
- b) It is ethically justified to put a healthy patient at risk to save another's life.
- c) An invasive technical procedure can determine the ethical issues.
- d) The donor's and the recipient's health risks should be minimized.

154 - All of the following has a role in minimizing the risks of living donation, EXCEPT for the

- a) adopting minimally invasive surgical techniques
- b) assessing the benefit-risk ratio
- c) relying on the surgical team's experience
- d) stressing the donor's moral beliefs

155 - The author has mentioned 'laparoscopic nephrectomy' to emphasize that

- a) this surgical technique has enhanced the outcome of the surgery
- b) it is ethically reasonable to adopt this technique for living donation
- c) despite its minimal risk, the donor is highly affected by the procedure
- d) if the donor and recipient are relatives, it is justifiable to use this procedure

Passage 4

Nanomedicine represents a growing field at the intersection of nanotechnology and medicine. One of the key applications of nanomedicine is in targeted drug delivery. Conventional drug delivery methods often suffer from limitations such as non-specific distribution, low bioavailability, and off-target effects. Nanoparticle-based drug delivery systems, however, can overcome these challenges by encapsulating drugs within biocompatible nanoparticles and guiding them to specific sites within the body. These nanoparticles can be engineered to target diseased tissues or cells, thereby enhancing therapeutic efficacy while minimizing systemic toxicity. Moreover, nanomedicine holds promise for improving imaging techniques in medicine. Nanoparticles with imaging agents attached can serve as contrast agents for various imaging modalities such as magnetic resonance imaging (MRI), computed tomography (CT), and fluorescence imaging. These nanoparticles enable high-resolution imaging of biological structures and pathological changes, facilitating early detection and accurate diagnosis of diseases. Furthermore, nanomedicine offers opportunities for personalized medicine by tailoring treatments to individual patients based on their genetic makeup, physiological parameters, and disease characteristics. Nanoparticle-based diagnostics and therapeutics can be customized to target specific molecular signatures associated with particular diseases, enabling precise and effective interventions.

156 - According to the passage, which of the following is NOT correct?

- a) Conventional drug delivery methods are often affected by imposed restrictions.
- b) Nanoparticles can be modified to target diseased tissues or cells.
- c) One can treat individual patients through changing their genetic makeup.
- d) High-resolution imaging of biological structures is achieved through nanoparticles.

157 - According to the text, the future of imaging modalities is promising since

- a) the use of nanoparticles leads to high-resolution imaging
- b) nanoparticles attach contrast agents to serve as imaging modalities
- c) nanoparticles customize molecular signatures to effective interventions
- d) therapeutic efficacy together with systemic toxicity are minimized

158 - MRI, CT and fluorescence imaging are mentioned in the text as

- a) examples of imaging modalities in which nanoparticles induce better results
- b) instances of high-resolution biological structures and pathological changes
- c) means of facilitating pathological changes in the personalized medicine
- d) cases of specific molecular signatures and drugs within biocompatible nanoparticles

159 - According to the passage, nanomedicine contributes to personalizing medicine through

- a) standardizing treatment protocols for all patients
- b) minimizing patient involvement in treatment decisions
- c) reducing the use of diagnostic imaging techniques
- d) treating individuals with due consideration to human and disease features

160 - All of the following items can be used by nanomedicine to tailor treatments to individual patients EXCEPT

- a) physiological parameters
- b) distribution of drugs
- c) features of the disease
- d) genetic structure