

آزمون کارشناسی ارشد
مجموعه علوم تغذیه
سال ۱۳۹۳

تغذیه

۱- افزایش کدام مورد همراه با افزایش میل به شیرینی و کربوهیدرات‌ها می‌باشد؟
الف) سروتونین ب) نوروپپتید Y ج) دوپامین د) نوراپینفرین

۲- شواهدی از چاقی ناشی از عفونت (Infectobesity) مطرح شده است. بر اساس مطالعات حیوانی، آدنووایروس انسانی از چه طریق امکان چاقی را افزایش می‌دهد؟
الف) ترشح لپتین
ب) مقاومت به انسولین
ج) تمایز سلول‌های چربی
د) کاهش تکثیر سلول‌های چربی

۳- کدامیک از موارد زیر برای کنترل سندروم دامپینگ به ترتیب توصیه و منع شده است؟
الف) مصرف منابع فیبرهای قابل حل، نوشیدن کمتر از نصف لیوان آب در هر وعده
ب) نوشیدن کمتر از نصف لیوان آب در هر وعده، مصرف منابع فیبرهای قابل حل
ج) انتخاب یک غذای پروتئینی در هر وعده، مصرف قندهای الکلی
د) مصرف قندهای الکلی، انتخاب یک غذای پروتئینی در هر وعده

۴- در انتخاب فرمولا برای تغذیه انترال، کدام گزینه از اهمیت کمتری برخوردار است؟
الف) نیازمندی بیمار به مواد مغذی
ب) شرایط بالینی بیمار
ج) عملکرد دستگاه گوارش
د) اسمولاریته فرمولا

۵- در آغاز تغذیه پارانترا (Parenteral)، کدامیک از موارد زیر باید روزانه چک شود؟
الف) الکترولیت‌های سرم
ب) تست‌های کبدی
ج) چربی‌های خون
د) هموگلوبین و هماتوکریت

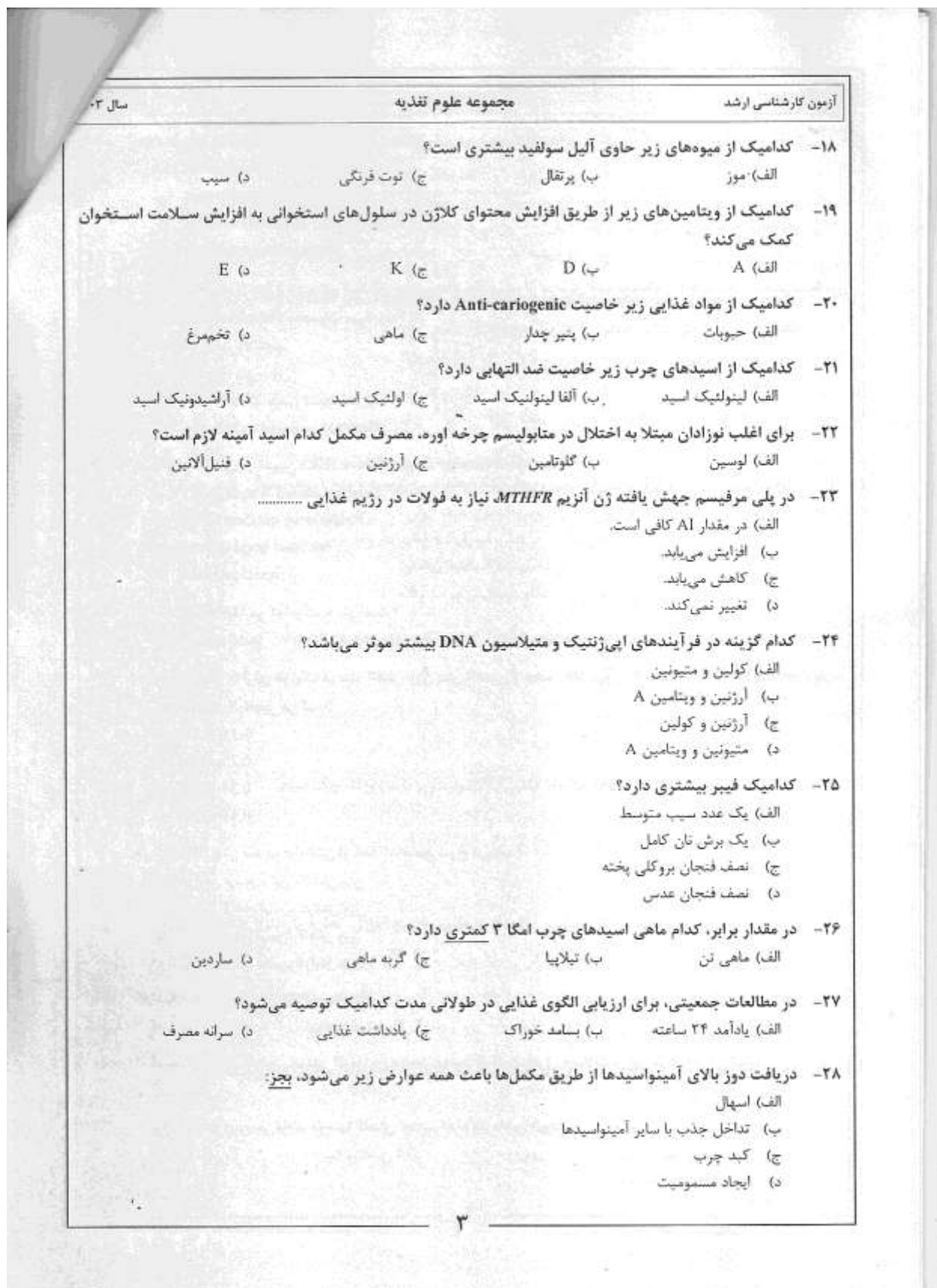
۶- در صورت تحمل چند درصد از نیازهای تغذیه‌ای از طریق تغذیه انترال، تغذیه پارانترا قطع می‌شود؟
الف) ۴۵ ب) ۵۵ ج) ۶۵ د) ۷۵

۷- کدامیک در کاهش وزن موثر است؟
الف) جای سبز ب) چیتوزان ج) گارسینیا کامبوچیا د) زینکال

۸- کدامیک از داروهای زیر از طریق تاثیر بر گیرنده‌های سروتونین در درمان چاقی اثر می‌کند؟
الف) آلی (Alli)
ب) لورکاسرین (Lorcaserin)
ج) فن ترمین (Phentermine)
د) توپیرامات (Topiramate)

۱

| سال ۱۴۰۳ | مجموعه علوم تغذیه | مؤن کارشناسی ارشد |
|----------|---|-------------------|
| ۹- | علامت راسل (Russell) در کدام نوع از اختلال خوردن دیده می‌شود؟ الف) Binge eating ب) Bulimia nervosa ج) Anorexia nervosa د) Night eating syndrome | |
| ۱۰- | کاربرد کدامیک از موارد زیر در درمان یبوست به ترتیب از عوامل اسموتیک (Osmotic) و محرک ملین (Stimulant laxation) محسوب می‌شوند؟ الف) سوربیتول، لاکتولوز ب) لاکتولوز، سوربیتول ج) سنا (Senna)، هیدروکسید منیزیوم د) هیدروکسید منیزیوم، سنا (Senna) | |
| ۱۱- | استاندارد طلایی در تعیین Energy Expenditure (EE) کدام است؟ الف) Doubly Labeled Water (DLW) ب) Respiratory quotient (RQ) ج) Ventilated hood system د) Triaxial monitor | |
| ۱۲- | اثر ترموژنیک غذا در کدامیک کمتر است؟ الف) کربوهیدرات‌ها ب) چربی‌ها ج) پروتئین‌ها د) الکل | |
| ۱۳- | در ورزشکاران به ازای هر یک درصد کاهش وزن بدن ناشی از دهیدراتاسیون، core body temperature چند درجه سانتی‌گراد تغییر می‌کند؟ الف) 0.15-0.20 ب) 0.25-0.30 ج) 0.35-0.40 د) 0.45-0.50 | |
| ۱۴- | در نتیجه افزایش سدیم دریافتی از غذا کدام مورد رخ می‌دهد؟ الف) افزایش ترشح لپتین، کاهش وزن ب) افزایش ترشح لپتین، افزایش وزن ج) کاهش ترشح لپتین، کاهش وزن د) کاهش ترشح لپتین، افزایش وزن | |
| ۱۵- | کدامیک نمایه گلیسمی بالاتری دارد؟ الف) هویج ب) سیب‌زمینی آب‌پز ج) لوبه د) سیب‌زمینی شیرین | |
| ۱۶- | کدامیک از طریق افزایش سنتز کارنوزین موجب بهبود ظرفیت بافنی عضلات در ورزشکاران می‌شود؟ الف) کافئین ب) گلوتامین ج) بتا‌آلانین د) کارنیتین | |
| ۱۷- | داروی کلستیرامین می‌تواند موجب کاهش جذب کدام ریزمغذی شود؟ الف) ویتامین E ب) ویتامین B9 ج) روی د) آهن | |



| سوال ۱۴۰۳ | مجموعه علوم تغذیه | معاون کارشناسی ارشد |
|-----------|--|---------------------|
| ۲۹- | جذب روده‌های کدام ویتامین در دوران سالمندی افزایش می‌یابد؟ الف) B9 ب) B12 ج) D د) C | |
| ۳۰- | در هرم غذایی مدیترانه‌ای کدام گروه غذایی در قسمت مصرف ماهانه در رأس هرم غذایی قرار دارد؟ الف) ماست ب) غلات کامل ج) تخم مرغ د) گوشت قرمز | |
| ۳۱- | مقدار کدام ماده مغذی در شیر مادر غالباً ثابت و بدون تاثیر از دریافت‌های غذایی مادر می‌باشد؟ الف) آرانیدونیک اسید ب) تیامین ج) DHA د) لینولئیک اسید | |
| ۳۲- | کدامیک درباره Food Jags درست است؟ الف) این رفتار غذایی قبل از یک سالگی برای کودک رخ می‌دهد. ب) امتناع از غذای مورد علاقه قبلی یا استفاده از غذاهای تکراری است. ج) نتیجه افزایش توجه کودک به غذا و کاهش توجه به اطراف است. د) جنبه‌ای است که نشان‌دهنده عدم استقلال کودک است. | |
| ۳۳- | بر اساس پیام‌های My Plate چه میزان از غلات مصرفی باید به صورت غلات کامل باشد؟ الف) یک سوم ب) یک دوم ج) دو سوم د) سه چهارم | |
| ۳۴- | کدام گزینه مفهوم Food Desert را مطرح می‌کند؟ الف) دسترسی مناسب و خوب به سوپر مارکت‌ها و سوپر سنترها ب) در مناطق روستایی اتفاق می‌افتد نه شهری ج) تاکیدی قدیمی‌تر و منسوخ شده در شیوه زندگی مرتبط با غذا د) نداشتن دسترسی به اجزای کاملی از رژیم غذایی سالم | |
| ۳۵- | در برجسب حقایق تغذیه‌ای (Nutrition Facts Label) ذکر کدام مورد الزامی است؟ الف) تیامین ب) سدیم ج) چربی‌های غیراشباع د) منیزیم | |
| ۳۶- | میزان تقریبی کاهش وزن طبیعی در نوزادان در روزهای نخستین تولد چقدر و زمان بازگشت آن معمولاً در چند روزگی است؟ الف) ۷ درصد - ۷ تا ۱۰ روزگی ب) ۱۵ درصد - ۲۵ تا ۳۰ روزگی ج) ۱۲ درصد - ۱۵ تا ۱۷ روزگی د) ۱۰ درصد - ۱۰ تا ۱۲ روزگی | |
| ۳۷- | در رهنمودهای غذایی، پیام "Fruits and Veggies: More Matters" توصیه به مصرف چند واحد میوه و سبزی در روز دارد؟ الف) ۲ تا ۴ ب) ۳ تا ۵ ج) ۴ تا ۶ د) ۵ تا ۹ | |
| ۳۸- | Sedentary Lifestyle با صرف کمتر از چند کالری در روز از طریق فعالیت بدنی تعریف می‌شود؟ الف) ۲۵۰ ب) ۳۰۰ ج) ۲۵۰ د) ۲۰۰ | |

| سال | مجموعه علوم تغذیه | آزمون کارشناسی ارشد |
|-----|---|--|
| ۳ | | |
| ۳۹- | مقدار افزایش وزن توصیه شده در طول دوره بارداری در زنان باردار یا وزن طبیعی قبل از بارداری چند کیلوگرم است؟ | الف) 5-9 ب) 7-11.5 ج) 8.5-13 د) 11.5-16 |
| ۴۰- | کدام گزینه برای پیشگیری از علائم هیپوگلیسمی در افراد غیر مبتلا به دیابت، توصیه می‌شود؟ | الف) حذف کامل کربوهیدرات از رژیم غذایی ب) مصرف آب میوه با معده خالی ج) خودداری از مصرف نوشیدنی‌های حاوی کافئین د) مصرف ۳ وعده حجیم کربوهیدرات در طول روز |
| ۴۱- | کدام گزینه صحیح است؟ | الف) محدودیت آب و نمک در بیماران مبتلا به سندرم خستگی مزمن (CFS) اکیدا توصیه می‌شود. ب) جزء EPA مکمل روغن ماهی از DHA برای بیماران مبتلا به اسکیزوفرنی مفیدتر است. ج) مکمل یاری ویتامین E (آلفاتوکوفرول) به میزان 200 IU برای بیماران مبتلا به آلزایمر توصیه می‌شود. د) کلا نیازی به تجویز مکمل مولتی ویتامین در سندرم خستگی مزمن (CFS) نیست. |
| ۴۲- | تغییرات هورمون‌ها و آدیپوکین‌ها در بیماران مبتلا به بیماری انسداد مزمن ریوی چگونه است؟ | الف) گریلین در بیماران کم وزن در مقایسه با افراد با وزن طبیعی افزایش می‌یابد. ب) آدیپونکتین در طول acute exacerbation کاهش و در افراد سیگاری افزایش می‌یابد. ج) لپتین در بیماران با BMI پایین در مقایسه با BMI بالا افزایش می‌یابد. د) رزیستین ارتباط مستقیمی با % Predicted FEV1 دارد. |
| ۴۳- | گردو، بلوط و شیر به ترتیب پتانسیل ایجاد چه تاثیری بر یار کلیه دارند؟ | الف) قلبیایی، اسیدی، خنثی ب) اسیدی، قلبیایی، خنثی ج) قلبیایی، خنثی، اسیدی د) خنثی، قلبیایی، اسیدی |
| ۴۴- | محدودیت کدام ماده غذایی جزو اصول کلی رژیم ضدالتهابی است؟ | الف) دانه چیا ب) تخمه کدوخلوایی ج) روغن آفتابگردان د) کلم بروکلی |
| ۴۵- | رژیم درمانی مناسب برای سندرم کمبود گلوکز ترانسپورتر I (Glut-1DS) و کمبود پیرووات دهیدروژناز (PDHD) به ترتیب کدام است؟ | الف) کتوژنیک-کتوژنیک ب) ضدالتهابی-ضدالتهابی ج) کتوژنیک-ضدالتهابی د) ضدالتهابی-کتوژنیک |
| ۴۶- | در شرایط مختلف سرطان، پروتئین مورد نیاز روزانه به ترتیب از بیشترین به کمترین کدام است؟ | الف) پیوند سلول‌های خونساز، هیپرمتابولیک و تحت استرس، برگشت ذخایر تغذیه‌ای و افزایش وزن ب) هیپرمتابولیک و تحت استرس، برگشت ذخایر تغذیه‌ای و افزایش وزن، پیوند سلول‌های خونساز ج) برگشت ذخایر تغذیه‌ای و افزایش وزن، پیوند سلول‌های خونساز، هیپرمتابولیک و تحت استرس د) هیپرمتابولیک و تحت استرس، پیوند سلول‌های خونساز، برگشت ذخایر تغذیه‌ای و افزایش وزن |

| سال ۱۴۰۳ | مجموعه علوم تغذیه | زمن کارشناسی ارشد |
|----------|---|-------------------|
| ۴۷- | کدام دسته از مواد مغذی در مکمل مولتی ویتامین مینرال حاوی ۱۵۰-۵۰ درصد RDA برای کودکان مبتلا به بیماری داسی شکل توصیه می‌شود؟ الف) آهن، روی و مس ب) فولات، روی و مس ج) آهن، فولات و روی د) مس، آهن و فولات | |
| ۴۸- | امکان کدام تداخل در مصرف آب گریپ فروت در بیماران مبتلا به HIV/AIDS که داروی‌های مهارکننده پروتئاز مصرف می‌کنند وجود دارد؟ الف) افزایش یا کاهش سطح دارو در خون ب) کاهش جذب مواد مغذی آب گریپ فروت ج) کاهش سطح دارو و افزایش جذب ویتامین د) افزایش جذب مواد مغذی آب گریپ فروت | |
| ۴۹- | مصرف نامتعادل کدام قند باعث افزایش اورات می‌شود؟ الف) گلوکز ب) لاکتوز ج) فروکتوز د) مالتوز | |
| ۵۰- | بیماری‌های ویلسون، پلاگر و سندرم ورنیک کورساکف به ترتیب ناشی از کمبود یا ازدیاد کدام ماده مغذی هستند؟ الف) مس، نیاسین، تیامین ب) کروم، ریبولابین، پیریدوکسین ج) مس، نیاسین، کوبالامین د) کروم، بیوتین، تیامین | |
| ۵۱- | رژیم غذایی مناسب برای بیماری سندرم گیلن باره کدام است؟ الف) کم کالری- کم پروتئین ب) پر کالری- پر پروتئین ج) پر کالری- کم پروتئین د) کم کالری- پر پروتئین | |
| ۵۲- | نیاز روزانه افراد سیگاری به ویتامین C نسبت به RDA چند میلی‌گرم در روز اضافه می‌شود؟ الف) ۳۵ ب) ۴۰ ج) ۴۵ د) ۵۰ | |
| ۵۳- | فاز اوج تکامل توده استخوانی (Peak bone mass development) در چه محدوده سنی است؟ الف) بدو تولد تا ۱۰ سالگی ب) بدو تولد تا ۲۰ سالگی ج) ۵-۱۱ سالگی د) ۱۲-۳۰ سالگی | |
| ۵۴- | عامل کاهش بیماری‌های قلبی ناشی از مصرف آب‌های سخت کدام است؟ الف) منیزیم و آهن ب) سدیم و کلسیم ج) آهن و روی د) کلسیم و منیزیم | |

| سال | مجموعه علوم تغذیه | آزمون کارشناسی ارشد |
|----------------|--|--|
| | ۵۵- عدم تحمل گلوکز (Glucose intolerance) از علائم کمبود کدام است؟ | الف) پتاسیم ب) کلر ج) سدیم د) سولفات |
| | ۵۶- نسبت آهن هم به غیر، هم در گوشت و ماهی به ترتیب از راست به چپ چگونه است؟ | الف) ۲۰ به ۸۰ ب) ۳۰ به ۷۰ ج) ۴۰ به ۶۰ د) ۵۰ به ۵۰ |
| | ۵۷- بوی تنفس شبیه سیر (Garlic breath odor) از علائم مسمومیت کدام است؟ | الف) کروم ب) سلنیوم ج) منگنز د) مس |
| | ۵۸- مسمومیت ناشی از روی چه اثری بر مس و HDL دارد؟ | الف) افزایش، افزایش ب) کاهش، کاهش ج) افزایش، کاهش د) کاهش، افزایش |
| | ۵۹- کدامیک از اشکال ویتامین A به صورت اختصاصی سبب تحریک رشد سلول در پوست و ممانعت از رشد سلول‌های سرطانی می‌شود؟ | الف) رتینول ب) رتینال ج) اسید رتینوئیک د) بتاکارتن |
| | ۶۰- مسمومیت ناشی از کدام ویتامین‌ها به ندرت گزارش شده است؟ | الف) بیوتین، پانتوتیک اسید، سیانوکوبالامین ب) پیریدوکسین، فولات، کولین ج) اسید اسکوربیک، نیاسین، سیانوکوبالامین د) کولین، بیوتین، اسید اسکوربیک |
| بیوشیمی | | |
| | ۶۱- GLUT5 در کدامیک از بافت‌های زیر وجود دارد؟ | الف) روده باریک ب) مغز ج) گلبول قرمز د) لوزالمعده |
| | ۶۲- کدامیک از واکنش‌های زیر در میتوکندری باعث تولید انرژی کمتری می‌شود؟ | الف) ایزوسیترات به آلفا کتو گلوترات ب) آلفا کتو گلوترات به سوکسینیل کوآ ج) سوکسینات به فومارات د) ملات به ایزوالوستات |
| | ۶۳- کدام گزینه در مورد بیماری Forbes صحیح است؟ | الف) بیماری ذخیره گلیکوژن نوع IV می‌باشد. ب) حاصل نقص در آنزیم شاخه شکن است. ج) تعداد شاخه‌های گلیکوژن کاهش می‌یابد. د) در آن تولید گلیکوژن مختل است. |

زمون کارشناسی ارشد

مجموعه علوم تقدیه

سال ۱۴۰۳

۶۴- کدام پروتئین با اتصال به هموگلوبین‌های آزاد شده از تخریب گلبول‌های قرمز، از ورود آنها به کلیه و آسیب‌های کلیوی جلوگیری می‌کند؟
 الف) Transferrin (ب) Ceruloplasmin (ج) Haptoglobin (د) Hemopexin

۶۵- کدام گزینه در مورد pKa صحیح است؟
 الف) قدرت نسبی یک باز بر اساس pKa اسید کونژوگه آن تعریف می‌شود.
 ب) pKa مقدار pH است که در آن گروه اسیدی به‌طور کامل غیرپروتونه باشد.
 ج) بیشترین قدرت بافری در فاصله سه واحد pH از pKa حاصل می‌شود.
 د) هر قدر pKa عدد بزرگتری باشد، اسید قویتر است.

۶۶- کدام تغییر بعد از ترجمه در پروتئین، در اتصال آن به یون‌های کلسیم نقش دارد؟
 الف) دامپداسیون آسپاراژین
 ب) کریوکسیلاسیون گلوتامات
 ج) متیلاسیون گلايسين
 د) یوپی کونیتیناسیون لیزین

۶۷- کودکی با شکستگی‌های متعدد در استخوان، مبتلا به بیماری osteogenesis imperfecta تشخیص داده شده است. بررسی ژنتیکی کدام مورد می‌تواند به تشخیص قطعی بیماری کمک کند؟
 الف) کلژن (ب) الاستین (ج) فیبرونکتین (د) لامینین

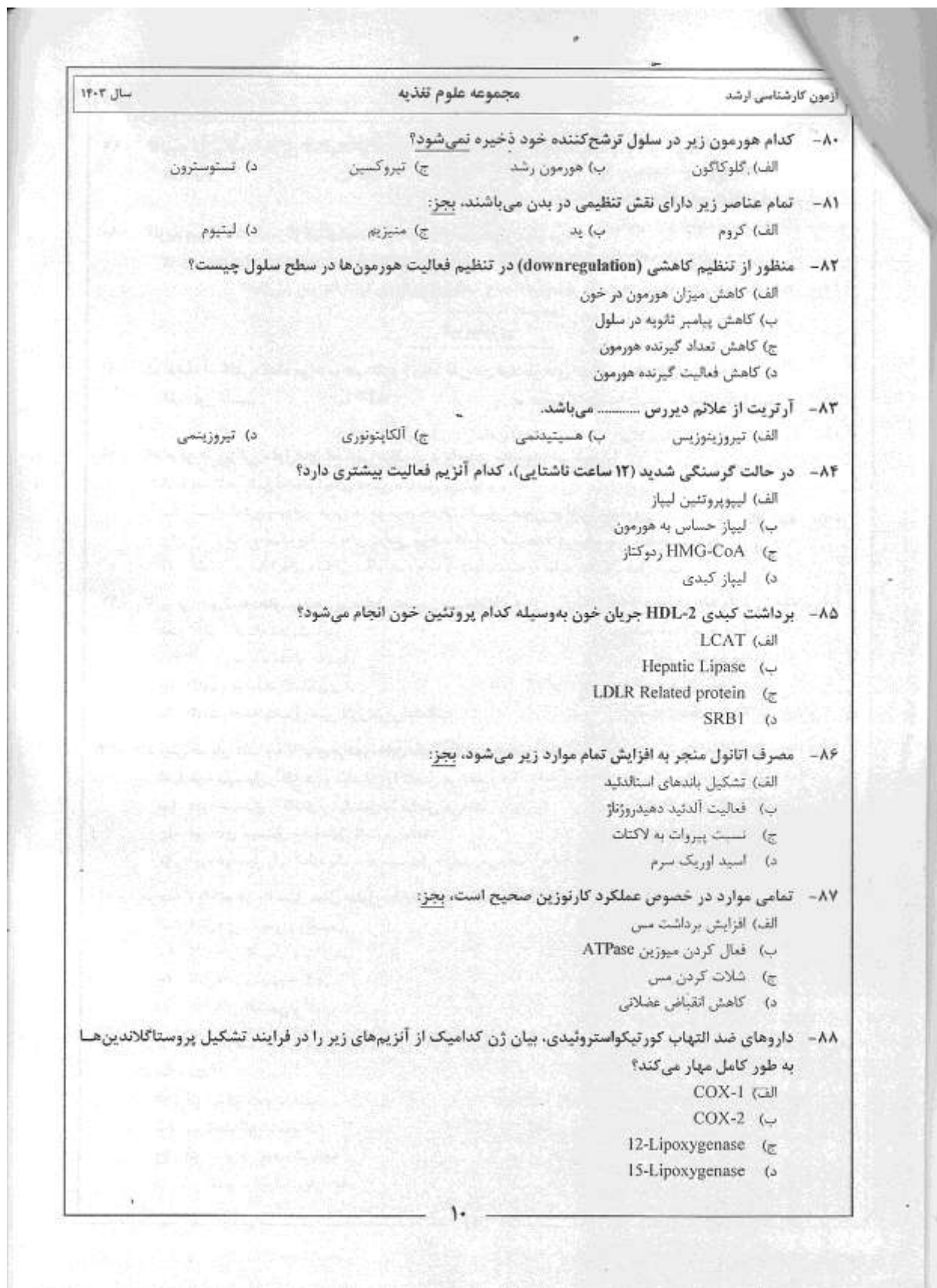
۶۸- در مورد یک مهارکننده رقابتی، چنانچه $[I] = K_i$ باشد، K_m و V_{max} چه مقدار تغییر می‌کنند؟
 الف) هر دو مقدار K_m و V_{max} نصف می‌شوند.
 ب) V_{max} تغییر نمی‌کند و K_m دو برابر می‌شود.
 ج) V_{max} نصف می‌شود و K_m بدون تغییر باقی می‌ماند.
 د) V_{max} تغییر نمی‌کند و K_m نصف می‌شود.

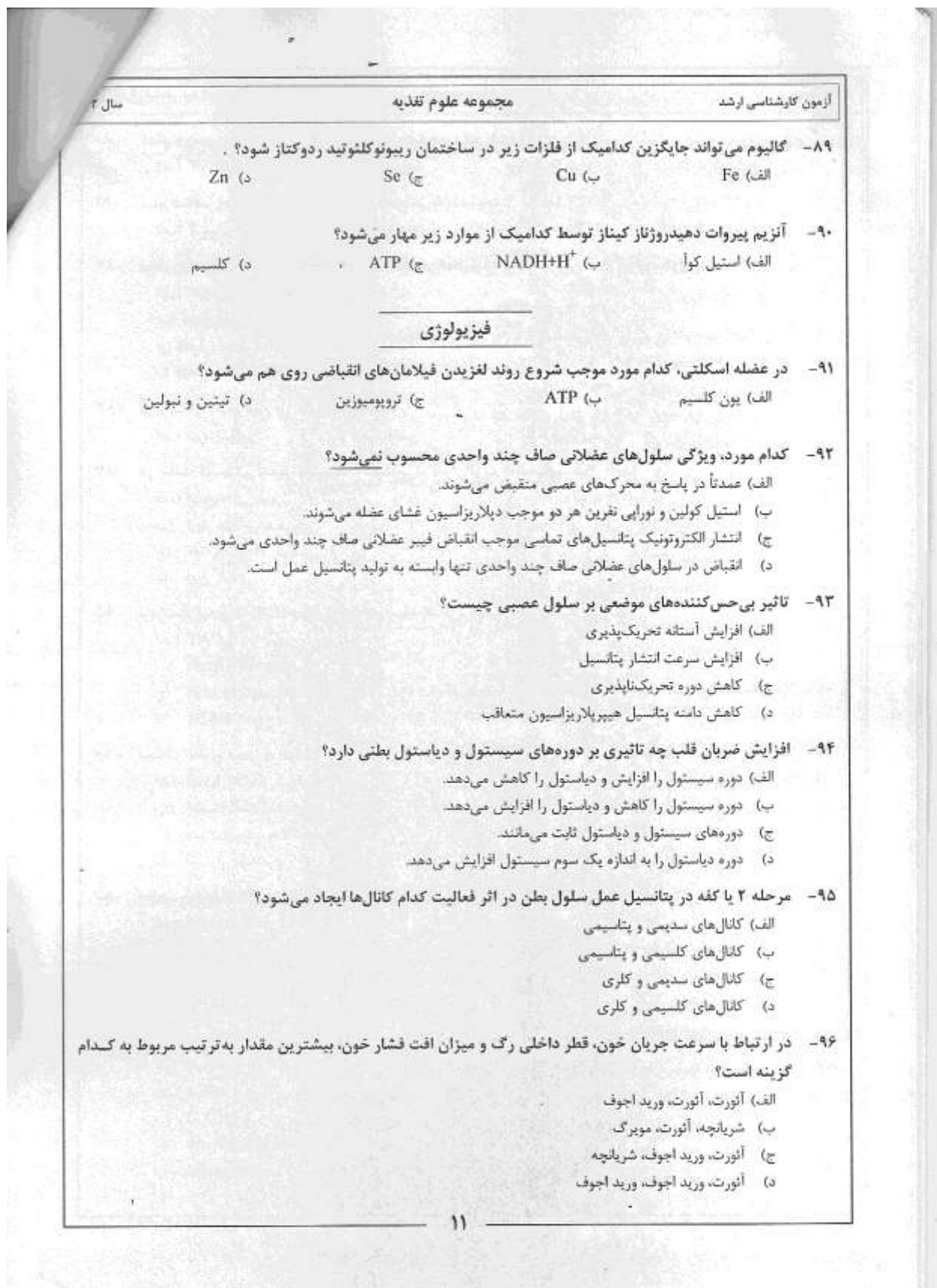
۶۹- متابولیسم هیستیدین از طریق تبدیل به کدامیک از موارد زیر به چرخه کربس مرتبط می‌شود؟
 الف) آلفا کتو گلوترات
 ب) سوکسینیل کوآ
 ج) سترات
 د) فومارات

۷۰- اسیدهای چرب عمدتاً به‌عنوان لیگاند کدام گیرنده هسته‌ای عمل می‌کنند؟
 الف) Farnesoid X receptor
 ب) Liver X receptor
 ج) Peroxisome proliferator-activated receptor
 د) Xenobiotic X receptor

۷۱- استفاده از مهارکننده آدنیلیل سیکلاز، مسیر عملکردی کدامیک از موارد زیر را مختل می‌کند؟
 الف) استیل کولین
 ب) آنژیوتانسین II
 ج) گاسترین
 د) کلسی‌تونین

| سال ۲ | مجموعه علوم تغذیه | آزمون کارشناسی ارشد |
|-------|-------------------|--|
| | | ۷۲- اگر توالی tRNA به صورت $5^{\prime}\text{-CAU-3}^{\prime}$ باشد، چه کدون‌ی را شناسایی خواهد نمود (جفت بازهای لیزان نادیده گرفته شود)؟ الف) $3^{\prime}\text{-AUG-5}^{\prime}$ ب) $5^{\prime}\text{-AUC-3}^{\prime}$ ج) $5^{\prime}\text{-AUG-3}^{\prime}$ د) $3^{\prime}\text{-UAG-5}^{\prime}$ |
| | | ۷۳- نقص آلفا لیپوپروتئین می‌تواند در همه موارد زیر دیده شود، بجز: الف) بیماری Tangier ب) بیماری Fish eye ج) کمبود Apo AI د) کمبود Apo C-II |
| | | ۷۴- کدامیک از پروتئین‌های زیر از نظر ساختمانی و عملکردی مشابه کالمودولین است؟ الف) Troponin T ب) Tropomyosin ج) Troponin C د) Troponin I |
| | | ۷۵- کدامیک از ترکیبات زیر فعال‌کننده آنزیم استیل کوآ کربوکسیلاز است؟ الف) گلوکاگون ب) اپی نفرین ج) نوراپی نفرین د) انسولین |
| | | ۷۶- تمام اسیدهای آمینه زیر به سوکسینیل کوآ تبدیل می‌شوند، بجز: الف) متیونین ب) ایزولوسین ج) لوسین د) والین |
| | | ۷۷- تمام آنزیم‌های زیر در متابولیسم گلوکز نقش دارند، بجز: الف) فسفوجلیرات موتاز ب) پیروات دکربوکسیلاز ج) فسفواتول پیروات کربوکسی کیناز د) فسفوفروکتوکیناز |
| | | ۷۸- در سطح خارجی غشای پلاسمایی (گلیکوکالیس)، کدام لکتین به ریشه‌های اختصاصی گلوکوزیل و مانوزیل متصل می‌شود؟ الف) Concanavalin A ب) Ricin ج) Wheat germ Agglutinin د) Lentile Lectin |
| | | ۷۹- نقش داروهای تیواوره در بیوسنتز هورمون‌های تیروئیدی کدام است؟ الف) کاهش اکسیداسیون ید ب) کاهش فعالیت دیدیناز ج) افزایش فعالیت تیروپراکسیداز د) افزایش تولید مونویدوتیروزین |





| زمن کارشناسی ارشد | مجموعه علوم تغذیه | سال ۱۴۰۳ |
|-------------------|--|----------|
| ۹۷- | کاهش کدام عامل زیر میزان تصفیه مویرگی را افزایش داده و باعث افزایش جریان لنف می‌گردد؟ الف) فشار هیدروستاتیک مویرگی ب) غلظت پروتئین در مایع میان بافتی ج) میزان نفوذپذیری مویرگی د) غلظت آلبومین در پلاسما | |
| ۹۸- | کدامیک زمانی که رفلکس حجم در پاسخ به اتساع دهلیزی فعال می‌گردد افزایش می‌یابد؟ الف) ترشح هورمون ضد ادراری ب) ترشح پیتید ناتریورز دهلیزی ج) مقاومت شریان‌های آوران کلیه د) فعالیت سیستم عصبی سمپاتیک کلیه | |
| ۹۹- | برای سنتز DNA و بلوغ گلبول قرمز وجود کدام عامل زیر ضروری است؟ الف) آهن ب) اسید فولیک ج) ویتامین K د) ویتامین B6 | |
| ۱۰۰- | فشار اکسیژن در کدام هوای زیر کمتر است؟ الف) دمی ب) جو ج) حبابچه‌ای د) فضای مرده | |
| ۱۰۱- | کاهش کدام عامل موجب کاهش پذیرش ریه می‌گردد؟ الف) فشار جمع‌کننده حبابچه‌ای ب) سورفکتانت ج) فیبرهای الاستین و کلاژن د) کشش سطحی مایعات | |
| ۱۰۲- | افزایش غلظت پتاسیم پلاسما، به صورت مستقیم موجب کدام وضعیت زیر می‌شود؟ الف) افزایش ترشح پتاسیم از لوله جمع‌کننده کلیه ب) کاهش ترشح آلدوسترون ج) افزایش سنتز آنژیوتانسین ۲ د) افزایش فعالیت سیستم عصبی سمپاتیک | |
| ۱۰۳- | کاهش کدام مورد ذیل باعث افزایش دفع کلیوی منیزیم می‌شود؟ الف) غلظت منیزیم خارج سلولی ب) غلظت کلسیم خارج سلولی ج) حجم مایع خارج سلولی د) هورمون پاراتیروئید | |
| ۱۰۴- | باعث میزان فیلتراسیون گلومرولی (GFR) کلیه می‌شود. الف) افزایش نیتریک اکسید- کاهش ب) افزایش آنژیوتانسین II- جلوگیری از کاهش ج) افزایش اندوتلین- افزایش د) افزایش برادی کینین- کاهش | |

| آزمون کارشناسی ارشد | مجموعه علوم تغذیه | سال ۲ |
|---------------------|---|--|
| ۱۰۵- | درصد کدام ترکیب زیر (بر حسب ماده خشک) در مدفوع از مابقی کمتر است؟ | (الف) چربی (ب) باکتری‌های روده (ج) پروتئین (د) مواد غیر آلی |
| ۱۰۶- | کدام عبارت درباره شبکه عصبی دستگاه گوارش درست است؟ | (الف) شبکه میان‌تیریک همواره تحریکی و زیرمخاطی کنترل کننده جریان خون است. (ب) این شبکه همواره از شبکه عصبی خارجی مستقل عمل می‌کند. (ج) بعضی نورون‌های حسی آن، اطلاعات را به عقده‌های سمپاتیکی انتقال می‌دهند. (د) تعداد نورون‌های آن، تقریباً برابر با تعداد نورون‌های کل مغز است. |
| ۱۰۷- | جذب پروتئین‌ها و اسیدهای آمینه در روده چگونه است؟ | (الف) تماماً به شکل اسیدهای آمینه از غشاء راسی جذب می‌شوند. (ب) عمدتاً پروتئین‌ها به صورت دی‌پپتید و تری‌پپتید از غشاء راسی جذب می‌شوند. (ج) برخلاف جذب گلوکز، سدیم در جذب اسیدهای آمینه نقشی ندارد. (د) یک نوع پروتئین خاص، در جذب همه اسیدهای آمینه نقش دارد. |
| ۱۰۸- | کدام عبارت زیر در باره جذب یون‌ها در روده درست است؟ | (الف) همانند کلیم، یون‌های آهن به صورت فعال جذب می‌شوند. (ب) سرعت جذب یون‌های دو ظرفیتی بیشتر از تک ظرفیتی است. (ج) جذب یون‌های کلر در ابتدای روده، عمدتاً فعال است. (د) جذب سدیم در روده همواره مقدار ثابتی است. |
| ۱۰۹- | کدام مورد در باره تنظیم ترشح پپسینوژن درست است؟ | (الف) اسید معده موجب افزایش ترشح آن می‌شود. (ب) تحریک عصب واگ، ترشح آن را کم می‌کند. (ج) گاسترین مستقیماً ترشح آن را زیاد می‌کند. (د) شبکه عصبی داخلی متحصراً با تحریک سلول‌های جداری ترشح آن را زیاد می‌کند. |
| ۱۱۰- | کدام عامل زیر در بازجذب کلر در مجاری بزاقی موثر است؟ | (الف) هم انتقالی با هیدروژن (ب) پتانسیل منفی داخل مجاری بزاقی (ج) هم انتقالی با سدیم (د) پتانسیل منفی فضای میان بافتی |
| ۱۱۱- | کدام مورد در باره تنظیم تخلیه معده درست است؟ | (الف) تغییر اسمولالیه کیموس دوازدهه می‌تواند تخلیه معده را کند نماید. (ب) افزایش چربی‌ها در دوازدهه با رهایش سکرترین، تخلیه معده را کند می‌کنند. (ج) افزایش اسید در دوازدهه با رهایش سکرترین، تخلیه معده را تسریع می‌کند. (د) محصولات هضم پروتئین در دوازدهه، تخلیه معده را تسریع می‌کنند. |
| ۱۱۲- | در کدامیک از موارد زیر هورمون رشد و انسولین، مشابه عمل می‌کنند؟ | (الف) مصرف چربی (ب) مصرف گلوکز (ج) ذخیره پروتئین (د) ذخیره چربی |

| سازمان کارشناسی ارشد | مجموعه علوم تغذیه | سال ۱۴۰۳ |
|---|-------------------|----------|
| <p>۱۱۳- کدام عبارت زیر در مورد عوامل تنظیم کننده کلسیم و فسفات درست است؟ الف) PTH بازجذب کلیوی کلسیم و فسفات را افزایش می دهد. ب) کلسی تونین از غده تیروئید ترشح شده و کلسیم پلاسما را افزایش می دهد. ج) $1,25(OH)_2D_3$ دی هیدروکسی کوله کلسیفرول، جذب کلسیم از روده را افزایش می دهد. د) PTH ساخت پروتئین متمل شونده به کلسیم را در روده تنظیم می کند.</p> | | |
| <p>۱۱۴- بعضی از یاخته ها مواد شیمیایی را به داخل مایع خارج سلولی ترشح نموده و بر روی سلول ها در همان بافت عمل می کنند، کدامیک از موارد زیر به این نوع تنظیم اشاره دارد؟ الف) نورونی ب) اندوکربینی ج) نورواندوکربینی د) پاراکربینی</p> | | |
| <p>۱۱۵- کدام یک از جملات زیر درباره اثرات هورمون های جنسی درست است؟ الف) استروژن سبب افزایش آندومتر ترشعی می شود. ب) استروژن سبب افزایش رشد مجاری پستان می شود. ج) پروژسترون سبب کاهش درجه حرارت بدن می شود. د) تستوستون سبب کاهش گلبول های قرمز خون می شود.</p> | | |
| <p>۱۱۶- افزایش ترشح هورمون های تیروئیدی موجب کاهش کدامیک از موارد زیر می شود؟ الف) ضربان قلب ب) کلسترول خون ج) حرکات دستگاه گوارش د) برون ده قلبی</p> | | |
| <p>۱۱۷- در مورد اتسولین کدامیک از جملات زیر درست نیست؟ الف) ورود گلوکز را به داخل سلول های چربی افزایش می دهد. ب) کاهش آن، باعث کاهش اسیدهای چرب پلاسما می شود. ج) گلوکاگن، ترشح آن را تحریک می کند. د) سوماتوستاتین، ترشح آن را مهار می کند.</p> | | |
| <p>۱۱۸- در یک فرد با فراموشی بعدی (Antrograde) کدام مورد زیر اتفاق می افتد؟ الف) اطلاعات حافظه دور به خاطر آورده نمی شوند. ب) قبلاً اطلاعات حافظه اخیر به خاطر آورده می شوند. ج) تثبیت اطلاعات جدید مختل می شود. د) حافظه مهارتی فرد مختل می شود.</p> | | |
| <p>۱۱۹- کدام مورد زیر در باره خواب درست است؟ الف) هر چه به صبح نزدیک تر می شویم مدت خواب REM کم می شود. ب) فرکانس و دامنه امواج مغزی فازهای مختلف خواب عمیق همواره ثابت است. ج) در تمام مراحل خواب، فعالیت مغزی و عضلات سراسر بدن کم است. د) در طی خوابی که معمولاً با رویا همراه است ضربان قلب و تنفس نامنظم است.</p> | | |
| <p>۱۲۰- کدام حس ذیل توسط ستون قدامی - جانبی منتقل می شود؟ الف) جنسی ب) ارتعاشات پوستی ج) وضعیت مفصل د) لمس دقیق</p> | | |

| | | |
|---|-------------------|---------------------|
| سال ۲ | مجموعه علوم تغذیه | آزمون کارشناسی ارشد |
| زبان عمومی | | |
| Part one: Vocabulary | | |
| Directions: Complete the following sentences by choosing the best answer. | | |
| 121 - The emergency unit is a bit crowded due to a car crash which had several casualties. | | |
| a) mild b) fatal c) minute d) trivial | | |
| 122 - Before starting an operation, a patient needs to be fully to make sure s/he does not feel pain. | | |
| a) anaesthetized b) immobilized c) detained d) distressed | | |
| 123 - If no complication arises, the patient will be within two weeks. | | |
| a) discharged b) dismissed c) expelled d) admitted | | |
| 124 - The report said that the victims were in smoke and died because of not having enough oxygen. | | |
| a) immersed b) suffocated c) drowned d) choked | | |
| 125 - Varying degrees of anxiety will always affect less experienced students' performance in a or devastating way. | | |
| a) detrimental b) jovial c) cheerful d) viable | | |
| 126 - Although loss of memory is a natural old age, progressive and significant memory loss may signal a more serious condition. | | |
| a) investment in b) propensity for c) concomitant of d) opposition to | | |
| 127 - The use of telemedicine is rapidly advancing, but its full potential in providing accessible healthcare to remote areas is still in its | | |
| a) integrity b) adequacy c) infancy d) ethnicity | | |
| 128 - Practicing mindfulness and meditation techniques can a relaxation response in the body. | | |
| a) worsen b) halt c) disrupt d) elicit | | |
| 129 - The rise of antibiotic-resistant bacteria poses a significant public health as it increases the risk of treatment failure. | | |
| a) menace to b) detriment of c) sequel to d) indictment on | | |
| ۱۵ | | |

| سال ۱۴۰۳ | مجموعه علوم تغذیه | آزمون کارشناسی ارشد | | |
|--|-------------------|---------------------|------------------|-----------------|
| 130 - The medical study on the efficacy of a new drug on lowering blood pressure produced results as the data did not show a clear pattern. | a) remarkable | b) invaluable | c) consistent | d) inconclusive |
| 131 - It is possible to have reactions to local anesthetics, such as dizziness, convulsions, and even death. | a) optimistic | b) vibrant | c) life-saving | d) adverse |
| 132 - A cut or a(n) wound is a break in the skin where the length of the wound on the surface is greater than the depth of the wound. | a) incised | b) sutured | c) inflamed | d) occluded |
| 133 - The environment in which a person plays a crucial role in shaping his/her health and quality of life. | a) resides | b) resents | c) resigns | d) revolves |
| 134 - Information on the number of patients who receive blood for chemotherapy- induced anemia is not collected centrally. | a) sedimentation | b) accumulation | c) transfusion | d) transmission |
| 135 - We are hoping that the tests will show that the lump in your breast is | a) hazardous | b) malignant | c) benign | d) lethal |
| 136 - The man who wanted to hurt the hospital staff is being kept in jail until the trial so that he cannot any of the witnesses. | a) disintegrate | b) expel | c) intimidate | d) disqualify |
| 137 - The documentary showed an eye operation in very small and detail, which can be used as an appropriate model for surgical fellows. | a) irrelevant | b) minute | c) voluminous | d) pointless |
| 138 - The evidence presented here indicates that such an idea can be described as Logically, it is impossible to imagine such a thing. | a) invaluable | b) inconceivable | c) perceptible | d) tangible |
| 139 - Fat contains some cells that divide into more specialized cells. In other words, this process happens without any obvious outside cause. | a) spontaneously | b) intentionally | c) deliberately | d) voluntarily |
| 140 - The doctor expressed her, so she returned the patient's blood sample to the laboratory for further investigation. | a) assurance | b) firmness | c) determination | d) skepticism |

سال ۲
مجموعه علوم تقدیه
آزمون کارشناسی ارشد

■ Part two: Reading Comprehension
Directions: Read the following passages carefully. Each passage is followed by some questions. Complete each question with the most suitable choice (a, b, c, or d). Base your answers on the information given in the passage only.

Passage 1

Cancer, a group of diseases characterized by the uncontrolled growth and spread of abnormal cells, has been a persistent global health challenge. Despite advancements in medical technology and treatment methods, the incidence of cancer continues to escalate worldwide. This rise can be attributed to various factors, including lifestyle changes, environmental factors, and genetic mutations. The proliferation of unhealthy lifestyles, such as tobacco use, unhealthy diets, and physical inactivity, has contributed significantly to the global cancer burden. These lifestyle factors can lead to the accumulation of genetic mutations in cells, eventually triggering the development of cancer. The rise in sedentary lifestyles and consumption of processed foods has further exacerbated this issue, leading to an increase in obesity-related cancers. Environmental factors, including exposure to harmful chemicals and radiation, also play a pivotal role in the rise of cancer cases. Prolonged exposure to these harmful elements can significantly damage the DNA in cells and lead to mutations that cause cancer. Industrialization and urbanization have led to increased exposure to environmental pollutants, contributing to the small increase in cancer cases. Genetic mutations, both inherited and acquired, are at the core of cancer development. While inherited genetic mutations play a significant role in certain types of cancer, acquired mutations due to exposure to carcinogens or lifestyle factors are far more common. Despite these challenges, advancements in medical research and technology have led to improved cancer detection and treatment methods. However, the accessibility and affordability of these treatments remain a significant barrier, particularly in low- and middle-income countries. The disparity in access to cancer care between developed and developing countries further compounds this problem.

141 - Which of the following best describes the main idea of the passage?
a) Cancer is primarily caused by inherited genetic mutations.
b) The accessibility and affordability of cancer treatments are not a significant issue.
c) The global cancer burden is decreasing due to the medical technology advancements.
d) Global cancer increase is due to lifestyle, environmental, and genetic changes.

142 - As to the role of genetic mutations in the development of cancer, the author suggests that
a) genetic mutations are the sole cause of all types of cancer
b) both inherited and acquired genetic mutations are at the core of cancer development
c) acquired genetic mutations are the sole contributors to the development of cancer
d) genetic mutations play a minor role in the development of cancer

143 - Cancer detection and treatment are
a) accessible and affordable to all countries worldwide
b) limited to underdeveloped and developed countries
c) not a significant issue in the fight against cancer
d) viewed as significant obstacles in low- and middle-income countries

144 - According to the passage, the increase in cancer cases is significantly impacted by
a) lifestyle changes specific to industrialized countries
b) genetic mutations rooted in environmental pollutants
c) prolonged exposure to harmful chemicals and radiation
d) advancements in medical research and technology

145 - The expression 'this issue' refers to
a) sedentary life
b) eating fast foods
c) cancer development
d) genetic mutation

۱۷

Passage 2

Every year, medical schools globally face the challenge of selecting a handful of candidates from a large pool of eligible applicants, a process crucial and consequential for public health. Thus, apart from cognitive ability, selection criteria include character attributes, such as altruism, empathy, reliability, communication skills, etc. Validating the selection process involves a lengthy follow-up as graduates integrate into the medical workforce and practice over subsequent years. Attempts to validate the admission process are presented extensively in the literature that focuses on students' achievements in admission tests, through their years of study, and in their final examinations, evidencing a direct correlation between admission scores and academic achievements in the following years. In contrast, evidence for the reliability of interviews and other humanistic models is limited, with their ability to examine personal qualities or predict academic achievements and clinical performance not firmly established.

To address limitations in medical school admission processes, some institutions integrate pre-medical studies, which are an educational, academic track that qualifies students and facilitates their subsequent selection into a medical school. The pre-medical track offers courses on core subjects that prepare students for medical studies. These include topics for allied health professions, community involvement, clinical experience, and research experience. Some pre-medical programs provide broad-based preparation for professional tracks and can prepare students for entry into a variety of primary professional programs or graduate degrees with similar prerequisites (including schools of medicine, veterinary medicine, and pharmacy.) Most studies show a positive correlation between student achievement in pre-medical programs and their achievements through their years in medical school.

- 146 - The reliability of students' admission interviews
- has been well established
 - needs to be further investigated
 - is already used to monitor students' success
 - highlights the importance of clinical performance
- 147 - The text mainly discusses the relationship between admission scores and the quality of students'
- academic performance
 - community involvement
 - clinical experience
 - research experience
- 148 - The text link between students' pre-medical studies and their upcoming performance in medical schools.
- refers to a satisfactory
 - challenges any meaningful
 - fails to address the existing
 - is critical of studies investigating the
- 149 - Pre-medical studies can be integrated into the medical school admission process to
- get rid of admission tests
 - conduct clinical performance
 - elevate pre-medicine education
 - improve admission processes
- 150 - The underlined word 'These' refers to
- pre-medical studies
 - medical studies
 - institutions
 - courses

Passage 3

While most people know that the flu virus can lead to other health complications, such as pneumonia, recent research reveals that the flu, a common contagious respiratory illness caused by influenza viruses, can also increase the risk of heart attack and stroke. According to a study in 2023, adults aged 50 and older who had even a mild case of that were shown to have double risk of suffering a heart attack or ischemic stroke within two weeks after catching the virus. This likelihood quadrupled in adults with preexisting health conditions who dealt with a severe case of the flu, with their risk lasting up to two months post-infection. Likewise, a 2020 study conducted by the Centers for Disease Control and Prevention (CDC), which involved more than 80,000 adults hospitalized with the flu, reported that 1 in 8 patients had an acute cardiac event, such as acute heart failure or acute ischemic heart disease. Also, another study in 2018 found a significant association between the flu and acute myocardial infarction, otherwise known as a heart attack, where adults were six times more likely to have a heart attack within one week after catching the flu. According to the CDC, there were an estimated 25 million to 46 million cases of the flu between October 2023 and February 2024, while heart disease continues to be the leading cause of death for men and women. However, the promising news is that preventive measures can be taken to help ward off the flu while also boosting cardiovascular health. For starters, practicing healthy lifestyle behaviors throughout the year can be a highly effective strategy.

151 - The passage mainly

- a) describes the difference between the flu, pneumonia and heart attack
- b) indicates the association between the flu and heart conditions
- c) compares the flu and its complications with stroke
- d) shows the effects of the influenza on stroke

152 - According to the passage, the flu

- a) causes the same degree of heart attack in all adults
- b) is limited to individuals with a history of heart attack
- c) does not develop into a heart attack among the young adults
- d) increases the risk of ischemic stroke in adults aged 50 and over

153 - The underlined word "that" in the passage refers to

- a) health complication
- b) ischemic stroke
- c) heart attack
- d) the flu

154 - Which of the following is TRUE according to the passage?

- a) Unlike the flu, the heart attack was decreasing from 2023 to 2024.
- b) The probability of a heart attack may continue over life following the flu.
- c) Patients in all three reported studies were at risk of developing a heart condition.
- d) All studies report the number of infected individuals at the risk of heart attack.

155 - According to the passage,

- a) the CDC promises to prevent the flu effectively in a year
- b) yearly lifestyle changes improve adults' cardiovascular condition
- c) a lasting healthy lifestyle helps prevent the flu and heart conditions
- d) promising news throughout the year improves cardiovascular condition

Passage 4

Despite advances in medicine, racial, ethnic, and socioeconomic disparities in chronic disease prevention and management persist. In the health care sector, social determinants of health have increasingly become part of the conversation around reducing health disparities. This makes sense given that social determinants account for 50% of health outcomes, whereas medical care only accounts for 20% (health behaviors account for 30%). Multi-level, multi-sector, and multi-system efforts are needed to address health inequities. Behavioral medicine can help inform these efforts. However, as behavioral medicine researchers and practitioners, we must: 1) understand the details in the different terminology that is used related to social health as it has implications for study design and level of impact, and 2) do a better job at incorporating social health-related measures in behavioral medicine research. The goals of this article are to explain the difference between social determinants of health, social risk factors, and social needs as well as provide a brief overview of available measures that can be used to assess these constructs in future research.

- 156 - The health care system ethnicity-related differences in preventing and managing chronic diseases.
- is discussing ways to decrease
 - has already intended to resolve
 - denies the presence of
 - owes its existence to
- 157 - The underlined word "This" refers to
- racial, ethnic, and socioeconomic disparities existing in the prevention of chronic diseases
 - inclusion of social determinants of health in discussions of decreasing the health disparity
 - advances in medicine as regarded by behavioral medicine researchers and practitioners
 - the attempts to address the inequities practiced in the health sector by authorities
- 158 - Health authorities are required to seek help from if they are to resolve health inequities.
- their own resources
 - behavioral researchers
 - numerous sectors and systems
 - medical practitioners' resources
- 159 - The text asks behavioral medicine researchers and practitioners to and perform better scholarly research.
- increase the 20% share of medical care outcome
 - understand the small differences in terminologies
 - assess the accuracy of 50% health outcomes
 - do more regardless of multi-system efforts
- 160 - Advances in medicine chronic diseases across different racial, ethnic, and socioeconomic groups.
- has resulted in proper management and prevention of
 - has failed to manage and prevent chronic diseases
 - unexpectedly serves as a barrier in preventing
 - accounts for unjust management of

موفق باشید