

عصر پنجشنبه

۱۴۰۳/۰۳/۱۰

برنام آنگلجان را کثرت آزمونت

وزارت بهداشت، درمان و آموزش پزشکی
معاونت آموزشی
دبیرخانه شورای آموزش علوم پایه پزشکی، بهداشت و تخصصی
مرکز سنجش آموزش پزشکی

سال تحصیلی ۱۴۰۴-۱۴۰۳
سوالات آزمون ورودی دوره کارشناسی ارشد

رشته

مجموعه پرستاری

دروس امتحانی و ضرایب مربوطه						رشته امتحانی
زمان عمومی	روان پرستاری	بهداشت جامعه	بهداشت مادران و نوزادان	کودکان	زبان و ادبیات	
۳	۴	۲	۲	۲	۲	روان پرستاری
۳	۲	۲	۲	۲	۴	پرستاری داخلی - جراحی
۳	۲	۴	۲	۲	۳	پرستاری سلامت جامعه
۳	۲	۲	۲	۴	۲	پرستاری کودکان
۳	۳	۲	۲	۲	۳	پرستاری نظامی
۳	۱	۲	۳	۳	۳	پرستاری مراقبت های ویژه نوزادان
۳	۳	۲	۳	۲	۳	پرستاری توانبخشی
۳	۲	۲	۲	۲	۴	پرستاری اورژانس
۳	۲	۲	۲	۲	۴	پرستاری مراقبت های ویژه
۳	۳	۳	۱	۱	۴	پرستاری سالمندی
۳	۳	۳	۱	۲	۳	مدیریت پرستاری

مشخصات داوطلب: _____
نام و نام خانوادگی: _____
شماره کارت: _____
تعداد سوالات: ۱۶۰ سوال
زمان پاسخگویی: ۱۶۰ دقیقه
تعداد صفحات: ۲۲

داوطلب عزیز
خواهشمند است قبل از شروع پاسخگویی، دفترچه سوالات را از نظر تعداد صفحات به دقت مورد بررسی قرار داده و در صورت وجود هر گونه اشکال به مسئولان جلسه اطلاع دهید.
استفاده از ماشین حساب معمولی مجاز نمی باشد.

مجموعه پرستاری

سال	مجموعه پرستاری	آزمون کارشناسی ارشد
داخلی - جراحی		
۱-	قضاوت بالینی در مورد واکنش‌های افراد، خانواده و جامعه نسبت به مشکلات سلامتی که مستقلاً توسط مداخلات پرستاری قابل مدیریت است، چه نام دارد؟	الف) بررسی وضعیت بیمار ب) فرآیند پرستاری ج) تشخیص پرستاری د) ارزشیابی مداخلات
۲-	در سکنه مغزی هموراژیک، پایش دقیق مستمر علائم حیاتی و تغییرات عصبی ضروری می‌باشد. اولین علامت و تغییری که باید پرستار به آن توجه کند، چیست؟	الف) درد منتشر بدن ب) تغییر در سطح هوشیاری ج) تشنج‌های تونیک و کلونیک د) تنفس کوتاه و سطحی
۳-	به عنوان پرستار حین اندازه‌گیری فشارخون، متوجه اسپاسم انگشتان و مچ دست بیمار می‌شوید. چه علامتی هست و چه باید انجام دهید؟	الف) علامت شوستک Chvostek Sign و نشانه هیپرکلسیمی نیاز به کار خاصی نیست. ب) علامت ترسو Trousseau Sign و نشانه هیپوکلسیمی باید گزارش و الکتروولت‌ها کنترل شود. ج) علامت شوستک Chvostek Sign و نشانه هیپرکالمی باید گزارش و الکتروولت‌ها کنترل شود. د) علامت ترسو Trousseau Sign و نشانه هیپوکالمی نیاز به کار خاصی نیست.
۴-	پرستار در حال مراقبت از بیمار مبتلا به عفونت پیشرفته است که در معرض خطر شوک قرار دارد. مشاهده کدام علامت زیر مهم می‌باشد؟	الف) افزایش فشار سیستولیک ب) افزایش متوسط فشار شریانی ج) تنفس سریع و سطحی د) برادیکاردی
۵-	در مراقبت از بیمار دریافت‌کننده رادیوتراپی خارجی برای تومور بدخیم در ناحیه گردن، پرستار در آموزش به بیمار، باید در مورد کدام عارضه احتمالی با بیمار صحبت کند؟	الف) اختلال در تغذیه ب) تغییرات شناختی ج) اسهال و استفراغ د) ریزش مو
۶-	پرستار، بیماری را برای جراحی آماده می‌کند، که خیلی مضطرب است و واقعاً نمی‌داند که چه عمل جراحی و چگونه انجام می‌شود. مناسب‌ترین اقدام پرستار کدام مورد ذیل می‌باشد؟	الف) از بیمار رضایت عمل را اخذ نموده در پرونده قرار دهد. ب) از پزشک معالج بخواهد تا روش جراحی را برای بیمار توضیح دهد. ج) چگونگی جراحی را دقیق و روشن برای بیمار و خانواده توضیح دهد. د) پمفلت آموزشی روش و چگونگی جراحی را در اختیار بیمار قرار دهد.

سال ۱۴۰۳	مجموعه پرستاری	مؤن کارشناسی ارشد
۷-	اولین بررسی و توجه پرستار ریکاوری، بعد از عمل موفق اسپلنکتومی کدام است؟ الف) ریتم و تعداد ضربان قلب ب) چک کردن محل عمل ج) درجه حرارت بیمار د) باز بودن راه هوایی	
۸-	برای بیمار مبتلا به بیماری انسدادی مزمن ریه COPD، کدام یافته زیر، نشان دهنده اکسیژن درمانی موثر می باشد؟ الف) افزایش تعداد تنفس ب) سیانوز مرکزی ج) بهبود سطح هوشیاری د) کاهش اشباع اکسیژن شریانی	
۹-	در مسمومیت با دیژیتال، کدام نکات مراقبتی زیر باید توجه شود؟ الف) مصرف توام با آلداکتون، خطر مسمومیت با دیژیتال را افزایش می دهد. ب) بی اشتهائی، تهوع و استفراغ از اولین علائم مسمومیت دیژیتال است. ج) قبل از دادن شوک قلبی دوز دیگوکسین را افزایش می دهند. د) درمان مسمومیت دیژیتال از لیدوکائین تزریقی استفاده می شود.	
۱۰-	بیمار دچار گرفتگی عضلات، گزگز و بی حسی اندامها می باشد. گازهای خون شریانی: pH:7.6, PaO ₂ :120mmHg PaCO ₂ :31mmHg, HCO ₃ :25mmol/lit. را نشان می دهد. بیمار در کدامیک از شرایط زیر می باشد؟ الف) آلکالوز تنفسی جبران نشده ب) اسیدوز تنفسی تا حدی جبران شده ج) آلکالوز متابولیک جبران نشده د) آلکالوز متابولیک تا حدی جبران شده	
۱۱-	دوبوتامین (دوبوترکس) که برون ده قلبی را بهبود می دهد، در چه شرایطی کاربرد ندارد؟ الف) شوک سپتیک ب) نارسایی احتقانی قلبی ج) آریتمی د) احتقان ریوی	
۱۲-	کدام اثر مسدود کننده های کانال کلسیم باعث کاهش فشارخون می شود؟ الف) افزایش برون ده قلبی ب) کاهش مقاومت عروق محیطی ج) کاهش جریان خون کلیوی د) هجوم کلسیم به عضله قلب	
۱۳-	از بیماری که دوره حاد درمان انفارکتوس میوکارد را گذرانده و اکنون در مرحله باز توانی فعال می باشد مراقبت می کنید. در چه شرایطی توصیه می کنید که بیمار فعالیت خودش را تعدیل و کاهش دهد؟ الف) وقتی درد قفسه سینه، طپش و تنگی نفس را تجربه کند. ب) زمانی که افزایش تعداد ضربات قلب طی فعالیت را تجربه کند. ج) اشباع اکسیژن شریانی زیر ۹۷ درصد قرار گیرد. د) تعداد تنفس بیمار بیش از ۲۰ تا ۳۰ بار در دقیقه افزایش یابد.	

آزمون کارشناسی ارشد
مجموعه پرستاری
سال ۱۴۰۳

۱۴- برای بیماری داروی ضد فشارخون بالا تجویز شده، پرستار بعد از بررسی و تحلیل، تشخیص پرستاری تهدید آسیب حفظ سلامت مرتبط با عدم پیروی از رژیم درمانی شناسایی کرده است. پرستار در برنامه ریزی مراقبتی این بیمار، چه توصیه‌ای را تعیین می‌کند؟
الف) داروها طبق تجویز مصرف و هرگونه عوارض ناخواسته را گزارش دهد.
ب) هر هفته یک بار برای کنترل فشارخون به درمانگاه مراجعه کند.
ج) علائم و نشانه افزایش اورژانسی فشارخون را تا دیده بگیرد.
د) عوامل خطرناک قابل کنترل و تعدیل فشارخون بالا را توضیح دهد.

۱۵- پرستار در برنامه ریزی آموزشی به بیمار مبتلا به آنمی فقر آهن که مکمل‌های آهن مصرف می‌کند. به چه نکته‌ای توجه می‌کند؟
الف) مصرف آهن با محصولات لبنی موجب افزایش جذب آهن می‌شود.
ب) افزایش مصرف ویتامین E موجب افزایش جذب آهن می‌شود.
ج) مصرف مکمل‌های آهن موجب تیره شدن رنگ مدفوع می‌شود.
د) محدود کردن مصرف غذاهای با فیبر بالا موجب اسهال می‌شود.

۱۶- پرستار واکسن MMR را طبق برنامه مدون واکسیناسیون، برای کودک تزریق کرد. این واکسیناسیون کدام نوع ایمنی زیر را در کودک ایجاد می‌کند؟
الف) ایمنی طبیعی
ب) ایمنی اکتسابی فعال
ج) ایمنی سلولی
د) ایمنی اکتسابی غیرفعال

۱۷- در آماده‌سازی بیمار برای جراحی کیسه صفرا، کدام مورد برای آموزش قبل از عمل به بیمار ضروری است؟
الف) در مورد احتمال عود سنگ‌های صفراوی پس از جراحی آگاهی دهید.
ب) در مورد اهمیت رژیم غذایی بدون چربی بعد از عمل صحبت کنید.
ج) نحوه مراقبت از سیستم تخلیه (درن‌ها) پس از جراحی را توضیح دهید.
د) آگاهی دهید که اسهال مزمن یک عارضه شایع پس از عمل است.

۱۸- مددجویی مبتلا به استئوآرتریت می‌باشد. پرستار انتظار دارد بیمار از کدام مورد زیر بیشتر شکایت داشته باشد؟
الف) بدشکلی شدید اندام‌ها
ب) اختلال تعادلی
ج) سختی مفاصل
د) تب و لرز

۱۹- بیمار دیروز به دلیل شکستگی استخوان ران بستری شده است. نظارت بر کدام عارضه بالقوه توسط پرستار باید در برنامه مراقبتی مددجو گنجانده شود؟
الف) اختلال در تصویر از بدن
ب) سندرم آمبولی چربی
ج) درد مزمن و منتشر
د) عفونت استخوان

۲۰- مددجویی مبتلا به گلوکوم می‌باشد. پرستار انتظار دارد که وی از کدام علامت زیر شکایت کند؟
الف) از دست دادن دید محیطی
ب) لکه‌های شناور در بینایی
ج) هاله زرد در اطراف اشیاء
د) مشاهده پرده مزاحم روی دید

سال ۱۴۰۳	مجموعه پرستاری	آزمون کارشناسی ارشد
۲۱-	هدف اصلی از کنترل عفونت در بیمارستان چیست؟ الف) پیشگیری از عفونت‌های بیمارستانی ب) محافظت از کارکنان در برابر HIV و HBV ج) محافظت از مراجعین در برابر ایندز د) پیشگیری از عفونت محل عمل جراحی	
۲۲-	بیمار مبتلا به سنگ کلیه درد شدیدی را تجربه می‌کند. پرستار باید کدام مداخله را در اولویت قرار دهد؟ الف) تجویز داروهای مسکن طبق دستور ب) تشویق به افزایش مصرف مایعات ج) کمک به بیمار برای حرکت د) پایش میزان دفع ادرار	
۲۳-	بیماری که تحت عمل پیوند کبد قرار گرفته در حال ترخیص می‌باشد. در آموزش به بیمار کدام مورد در اولویت است؟ الف) میزان تخلیه ترشحات از لوله T را اندازه‌گیری کند. ب) بیمار باید سه بار در هفته ورزش کند. ج) داروهای ایمنوساپرسیو تجویز شده را مصرف کند. د) علائم نارسایی کبد را پایش و ثبت کند.	
۲۴-	پرستار دیابت، گروهی از بیماران مبتلا به دیابت نوع I را در مورد مراقبتی آموزشی می‌دهد. کدام مورد زیر در اولویت می‌باشد؟ الف) زمانی که دچار تهوع و استفراغ شود، انسولین را قطع نکند. ب) افزایش میزان قند خون بیش از ۱۵۰ Mg/dl را گزارش کند. ج) اگر ممکن است سه وعده غذایی در روز داشته باشد. د) در زمان استرس، وعده غذایی و مقدار انسولین را کاهش دهد.	
کودکان		
۲۵-	در مورد کودک فرزند خوانده کدام رفتار صحیح است؟ الف) والدین باید نوجوان را از جستجوی والدین بیولوژیک منع کنند. ب) با توجه به آسیب‌پذیر بودن نوجوان، سنک والدین سهل‌گیر مناسب است. ج) فرایند دل بستگی کودک و والدین در سنین بالاتر بهتر شکل می‌گیرد. د) خواهر یا برادر کودک باید در فرایند تصمیم‌گیری فرزندخواندگی دخالت داده شوند.	
۲۶-	کدام جمله در مورد اختلال ژنتیک صحیح است؟ الف) بروز اختلال ژنتیک در هر بارداری یک واقعه مستقل است. ب) در اختلال ژنتیک مغلوب از هر چهار حاملگی یک مورد احتمال بروز وجود دارد. ج) در اختلال ژنتیک غالب نسبت ابتلا یک به سه است. د) بروز اختلالات وابسته به جنس، یک دوم است.	
۲۷-	در معاینه بالینی کودک چهار ساله، فاصله بین دو تیپهای داخلی هشت سانتی‌متر است. کدام مورد صحیح است؟ الف) طبیعی است ب) زانو پرانتزی ژنو واروم ج) زانو ضربدری ژنوالگوم د) یا کیوتری پیگنون تو	

آزمون کارشناسی ارشد
مجموعه پرستاری
سال ۰۳

۲۸- کدام جمله در مورد کاربرد مسکن در درد متوسط شیرخوار چهار ماهه صحیح است؟
الف) استفاده از روش‌های غیر دارویی کفایت می‌کند.
ب) مصرف کدئین ممنوع است.
ج) ایبوپروفن بهترین انتخاب است.
د) ناپروکسن کمترین عوارض را دارد.

۲۹- بیشترین میزان سرایت بیماری اوریون در چه هنگام می‌باشد؟
الف) ناشناخته است
ب) یک روز قبل از بروز تورم
ج) دو تا چهار هفته بعد از بروز تورم
د) بلافاصله قبل و بعد بروز از تورم

۳۰- بهترین پوزیشن تغذیه کودک با شکاف کام و لب کدام است؟
الف) عمودی
ب) نیمه نشسته
ج) پرون
د) سوپاین

۳۱- پرستار در معاینه نوزادی که کاتتر شریان نافی دارد مشاهده می‌کند که انگشت پای نوزاد آبی رنگ شده است اولین اقدام پرستار کدام است؟
الف) بلافاصله گزارش کند.
ب) کمپرس یخ روی ناحیه قرار دهد.
ج) پماد تتراسیکلین ۵ درصد در موضع قرار دهد.
د) بلافاصله تزریق زیرجلدی پردنیزولون انجام دهد.

۳۲- کدامیک از موارد ذیل بعنوان عامل محافظتی در مقابل سندرم مرگ ناگهانی کودک محسوب می‌شود؟
الف) تغذیه با شیر مادر
ب) پوزیشن پرون
ج) هم تختی با مادر
د) استفاده از تشک نرم

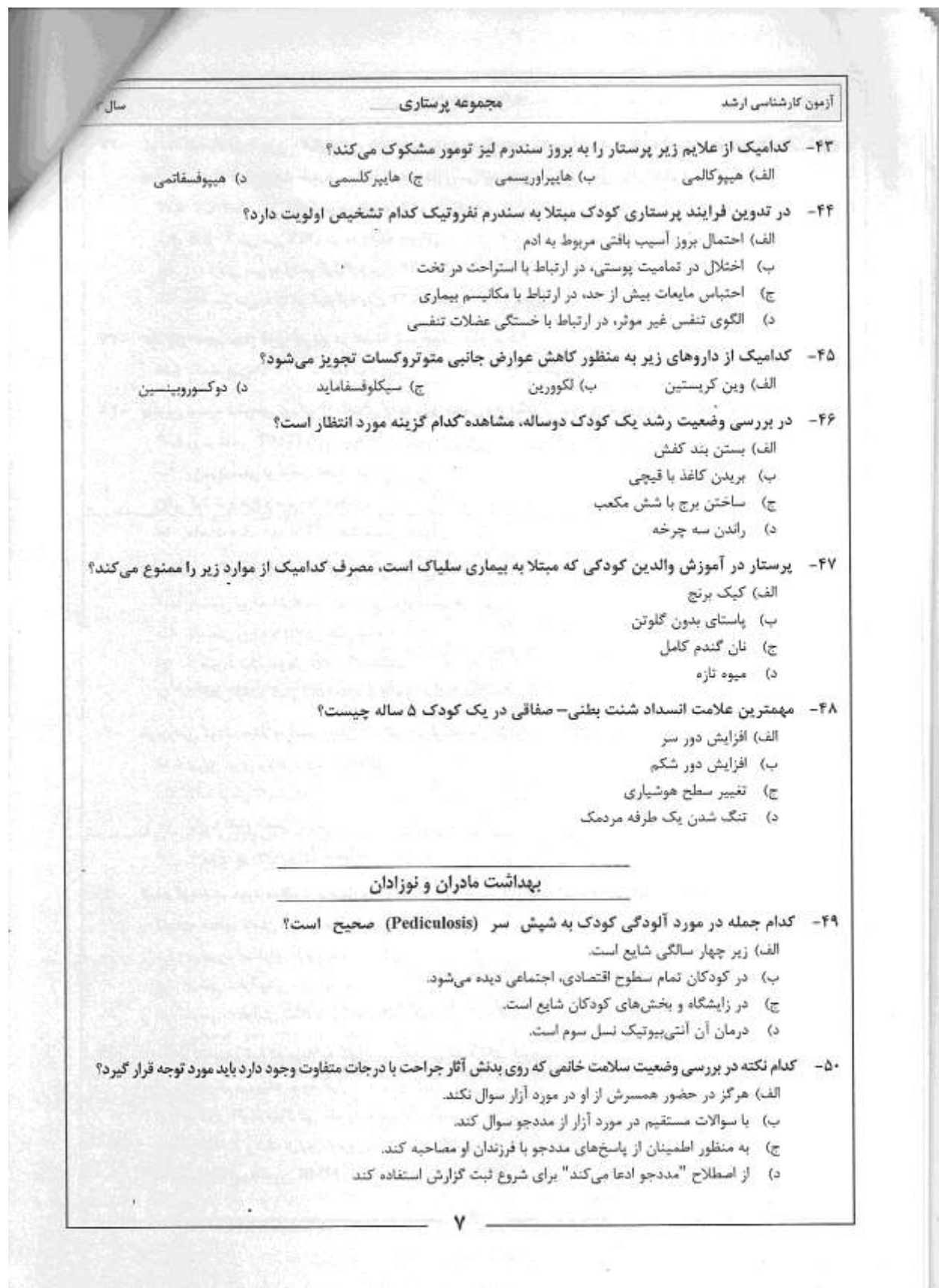
۳۳- کودک چهار ساله‌ای به اورژانس آورده شده است. مادر کودک بیان می‌کند او را در حال بازی با قرص‌های قلب مادر بزرگش دیده. شمارش قرص‌ها نشان می‌دهد تعداد آنها کم شده است. بهترین اقدام پرستار کدام است؟
الف) شستوی معده
ب) بررسی علائم حیاتی
ج) تزریق آنتی‌دوت دارو
د) اعزام به بخش مسمومین

۳۴- در کدام گروه سنی، کودک می‌تواند از تلفن بعنوان یک ابزار ارتباطی استفاده کند؟
الف) نوپایی
ب) خردسالی
ج) سن مدرسه
د) نوجوانی

۳۵- پرستار در برقراری ارتباط با نوجوان، کدامیک از موارد ذیل را باید مد نظر قرار دهد؟
الف) حفظ محرمانگی
ب) حضور والدین در هنگام ارزیابی سلامت جنسی
ج) بررسی سابقه روابط جنسی
د) آموزش مضرات سیگار و الکل

۵

سال ۱۴۰۳	مجموعه پرستاری	آزمون کارشناسی ارشد
۳۶-	کودک ۵ ساله‌ای با وزن ۲۰ کیلوگرم با تشخیص دهیدراتاسیون متوسط بستری شده است. احساس تشنگی ندارد و بدلیل ترس از استفراغ از خوردن مایعات خودداری می‌کند. بهترین توصیه پرستار کدام است؟	الف) ۲ تا ۳ سی سی ORS هر دو تا سه دقیقه خوراکی ب) ۵ تا ۱۰ سی سی ORS هر ده دقیقه خوراکی ج) ۱۰۰ سی سی به ازای هر کیلوگرم وزن ۲۴ ساعته د) ۵۰ سی سی به ازای هر کیلوگرم وزن ۲۴ ساعته
۳۷-	حداکثر حجم مجاز قابل تزریق در عضله شیرخوار چقدر است؟	الف) یک سی سی ب) دو سی سی ج) سه سی سی د) چهار سی سی
۳۸-	بهترین توصیه تغذیه‌ای کودک ۱۶ ماهه‌ای که به دلیل اسهال و بی‌اشتهایی سه روز بستری بوده در هنگام ترخیص کدام است؟	الف) رژیم غذایی BRAT (موز، برنج، آب سیب و چای) ب) رژیم معمولی بر اساس تحمل کودک ج) گوشت و مرغ و سبزیجات پخته د) مایعات صاف شده تا ۲۴ ساعت سپس معمولی
۳۹-	در هنگام مراقبت از کودک دارای تراکتوستومی کدام نکته صحیح است؟	الف) پانسمان روزانه اطراف تراکتوستومی با پراکسید هیدروژن ب) پانسمان روزانه با بتادین رقیق شده ج) در صورت نیاز، تعویض لوله تراکتوستومی دوساعت بعد از غذا د) ساکشن تراشه کمتر از ۱۵ ثانیه با فواصل ۵ ثانیه استراحت
۴۰-	در بررسی کودک مبتلا به آسم، میزان حداکثر جریان بازدمی ۵۰ درصد سطح پایه را نشان می‌دهد. کدام اقدام اولویت دارد؟	الف) تزریق فوری برونتودیلاتور کوتاه اثر ب) ادامه درمان نگهدارنده ج) نیاز به اقدام خاصی ندارد د) اندازه‌گیری مجدد بعد از استراحت
۴۱-	کدام گزینه در مورد مراقبت پرستاری از کودکی که شربت لانوکسین مصرف می‌کند صحیح است؟	الف) به منظور کاهش اثرات معدی با شیر مخلوط شود. ب) در صورت استفراغ، دارو مجدد داده شود. ج) در صورت قراموشی دارو، دوز بعدی دو برابر نشود. د) در صورت افزایش تعداد نبض، دارو داده نشود.
۴۲-	در طرح ترخیص کودک مبتلا به کاوازاکی آموزش کدام نکته ضرورت دارد؟	الف) اندازه‌گیری روزانه درجه حرارت بدن کودک ب) پیگیری اکوکاردیوگرافی یک هفته بعد از ترخیص ج) مراجعه به پزشک در صورت بروز پوسته‌ریزی انگشتان د) انجام واکسیناسیون MMR سه ماه بعد از انفوزیون IVIG



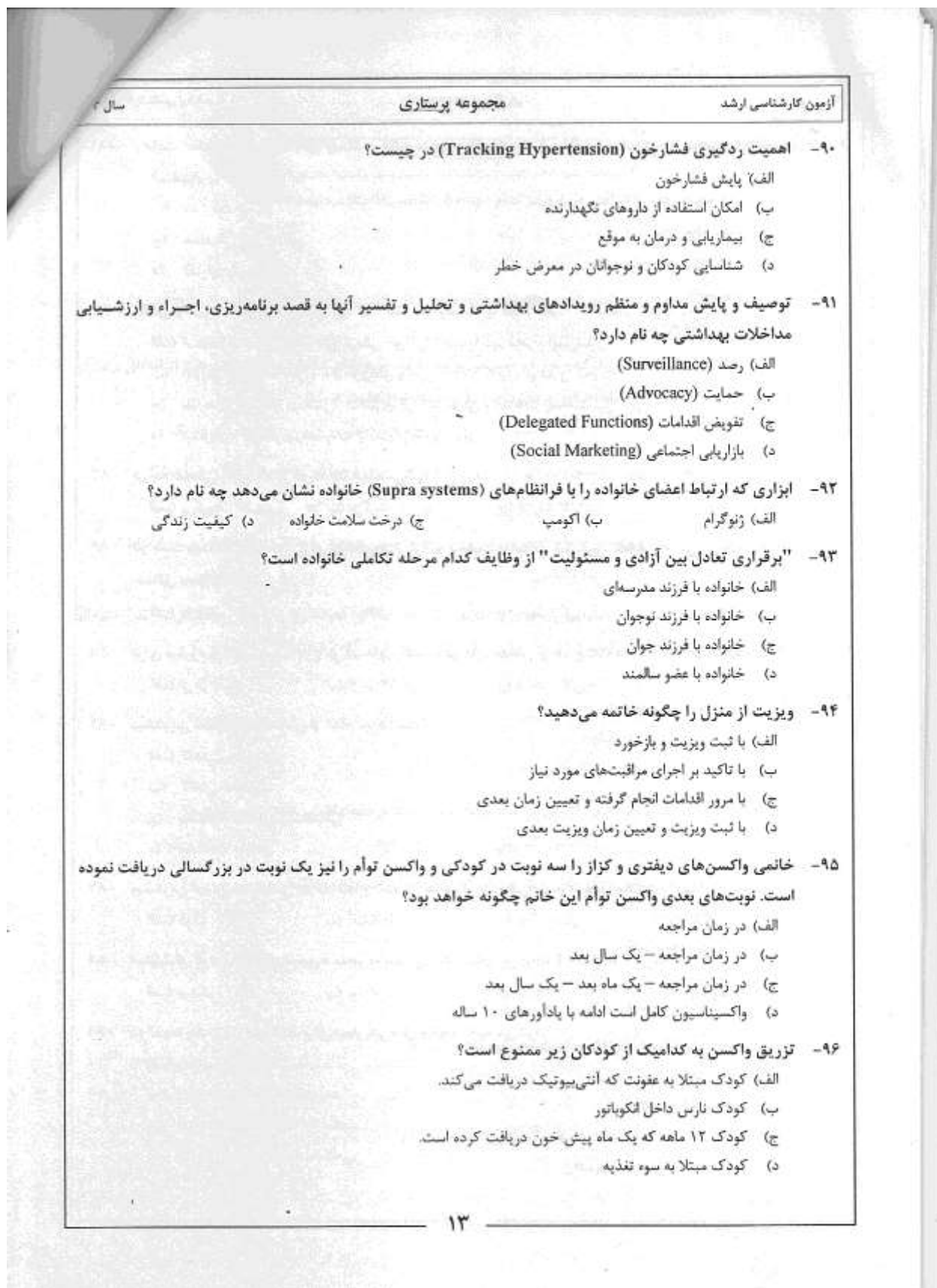
سال ۱۴۰۳	مجموعه پرستاری	زمون کارشناسی ارشد
۵۱-	خانم ۲۳ ساله با خونریزی غیرطبیعی رحمی بستری شده است بعد از ۲۴ ساعت خونریزی ادامه دارد هموگلوبین ۸ میلی گرم در دسی لیتر گزارش شده است. اولین اقدام پرستار کدام است؟ الف) آماده کردن بیمار جهت کورتاژ ب) تزریق دو و نیم میلی گرم استروژن ج) تزریق ۲۵ میلی گرم منروکسی پروژسترون د) آماده کردن بیمار جهت واژینال سونوگرافی	
۵۲-	خانمی در هفته سوم بارداری است در مورد نگهداری گربه در منزلش از پرستار سوال می کند، بهترین پاسخ پرستار کدام است؟ الف) اگر گربه به آشپزخانه وارد نشود اشکالی ندارد. ب) با توجه به تیترا توکسوپلاسموز ممکن است نیاز به سقط درمانی باشد. ج) از سه ماهه دوم حاملگی باید از نگهداری گربه اجتناب شود. د) در صورت واکسیناسیون کامل گربه اشکالی ندارد.	
۵۳-	کدامیک از موارد زیر از عوارض هیستروسالپینژوگرافی است؟ الف) درد راجعه شانه ب) کرامپ شکمی ج) خونریزی واژینال د) کمردرد	
۵۴-	خانم ۴۳ ساله که علائم خاصی ندارد از پرستار در مورد نیاز به غربالگری سرطان سینه سوال می کند، بهترین پاسخ پرستار کدام است؟ الف) هر ماه معاینه سینه توسط خودتان انجام شود. ب) هر سه سال یکبار به پزشک مراجعه شود. ج) سالیانه ماموگرافی انجام شود. د) سالیانه MRI انجام شود.	
۵۵-	کدامیک از موارد زیر باید در طرح ترخیص خانم ۳۵ ساله بعد از عمل هیستریکتومی گنجانده شود؟ الف) رعایت رژیم غذایی پرپروتئین، ویتامین سی و آهن ب) اجتناب از بلند کردن اجسام سنگین تا دو هفته ج) قرار گرفتن در وضعیت نشسته د) اجتناب از رانندگی تا ۶ هفته	
۵۶-	جنین قادر به تولید کدامیک از ایمونوگلوبولین های زیر است؟ الف) IgA ب) IgM ج) IgG د) IgF	
۵۷-	کدامیک از تغییرات زیر در حاملگی، طبیعی محسوب می شود؟ الف) تا پایان سه ماه اول فیلتراسیون گلوмерولی تا ۵۰ درصد افزایش می یابد. ب) دفع آلبومین در ادرار تا ۳۵ میلی گرم در دسی لیتر می رسد. ج) کاهش فاکتورهای انعقادی ۷،۸،۹،۱۰ د) افزایش پروتئین S	
۵۸-	بهترین زمان آموزش به خانم بارداری که از زایمان طبیعی می ترسد چه زمانی است؟ الف) اولین جلسه ب) جلسه مشترک با همسر ج) سه ماهه دوم د) سه ماهه سوم	

سال ۲	مجموعه پرستاری	آزمون کارشناسی ارشد
<p>۵۹- خانمی برای ویزیت بارداری مراجعه کرده است. شاخص توده بندی او ۲۵ است، مناسب‌ترین میزان وزن‌گیری توصیه شده در سه ماهه دوم و سوم برای او کدام است؟</p> <p>الف) ۰/۱۷ تا ۰/۲۲ متوسط کیلوگرم در هفته ب) ۰/۲۳ تا ۰/۳۲ متوسط کیلوگرم در هفته ج) ۰/۳۳ تا ۰/۴۵ متوسط کیلوگرم در هفته د) ۰/۴۶ تا ۰/۶ متوسط کیلوگرم در هفته</p>		
<p>۶۰- کدامیک از علائم زیر نشانه زایمان واقعی است؟</p> <p>الف) انقباضات با تغییر وضعیت و راه رفتن متوقف می‌شود. ب) انقباضات در کمر و بالای ناف احساس می‌شود. ج) سرویکس نرم است و افسمان ندارد. د) سرویکس به سمت قدام تغییر جهت می‌دهد.</p>		
<p>۶۱- بهترین توصیه برای خانمی که به تازگی سزارین شده کدام است؟</p> <p>الف) ۴ تا ۶ هفته بعد از زایمان ورزش‌های شکمی را شروع کند. ب) تمرینات کگل بدلیل احتمال بروز بی‌اختیاری ممنوع است. ج) در صورت بروز یبوست تنها با نرمال سالین انجام شود. د) روزانه ۱۵۰۰ تا ۱۸۰۰ کالری دریافت کند.</p>		
<p>۶۲- مادری که به تازگی زایمان کرده نگران واکنش فرزند چهار ساله‌اش است. پرستار کدام استراتژی را به منظور پذیرش نوزاد جدید، به والدین توصیه می‌کند؟</p> <p>الف) در اولین ملاقات، نوزاد در آغوش مادر قرارداشته باشد. ب) تی‌شرت "من فرزند بزرگتر هستم" برایش تهیه کنند. ج) تعویض پوشک نوزاد را بعهده فرزند بزرگتر بگذارند. د) عکس نوزاد جدید را به او نشان دهد و با نوزادی خودش مقایسه کند.</p>		
<p>۶۳- میزان نیاز به مایعات نگهدارنده در یک نوزاد ۶ روزه سالم با وزن ۲۵۰۰ گرم چقدر است؟</p> <p>الف) ۶۰ تا ۸۰ ml/kg/day ب) ۱۰۰ تا ۱۵۰ ml/kg/day ج) ۱۲۰ تا ۱۸۰ ml/kg/day د) ۱۸۰ تا ۲۲۰ ml/kg/day</p>		
<p>۶۴- زمان ایده آل برای مدیریت پرفشاری مزمن در بارداری کدام است؟</p> <p>الف) قبل از نفا (ب) سه ماه اول (ج) سه ماه دوم (د) سه ماه سوم</p>		
<p>۶۵- بهترین توصیه برای مصرف آهن در خانم بارداری که لوتیروکسین مصرف می‌کند کدام است؟</p> <p>الف) بین مصرف لوتیروکسین و آهن حداقل ۴ ساعت فاصله باشد. ب) لوتیروکسین قبل از غذا و آهن بعد از غذا مصرف شود. ج) مصرف ویتامین سی به جذب آهن دو دارو کمک می‌کند. د) قرص فروس سولفات جذب T4 را افزایش می‌دهد.</p>		

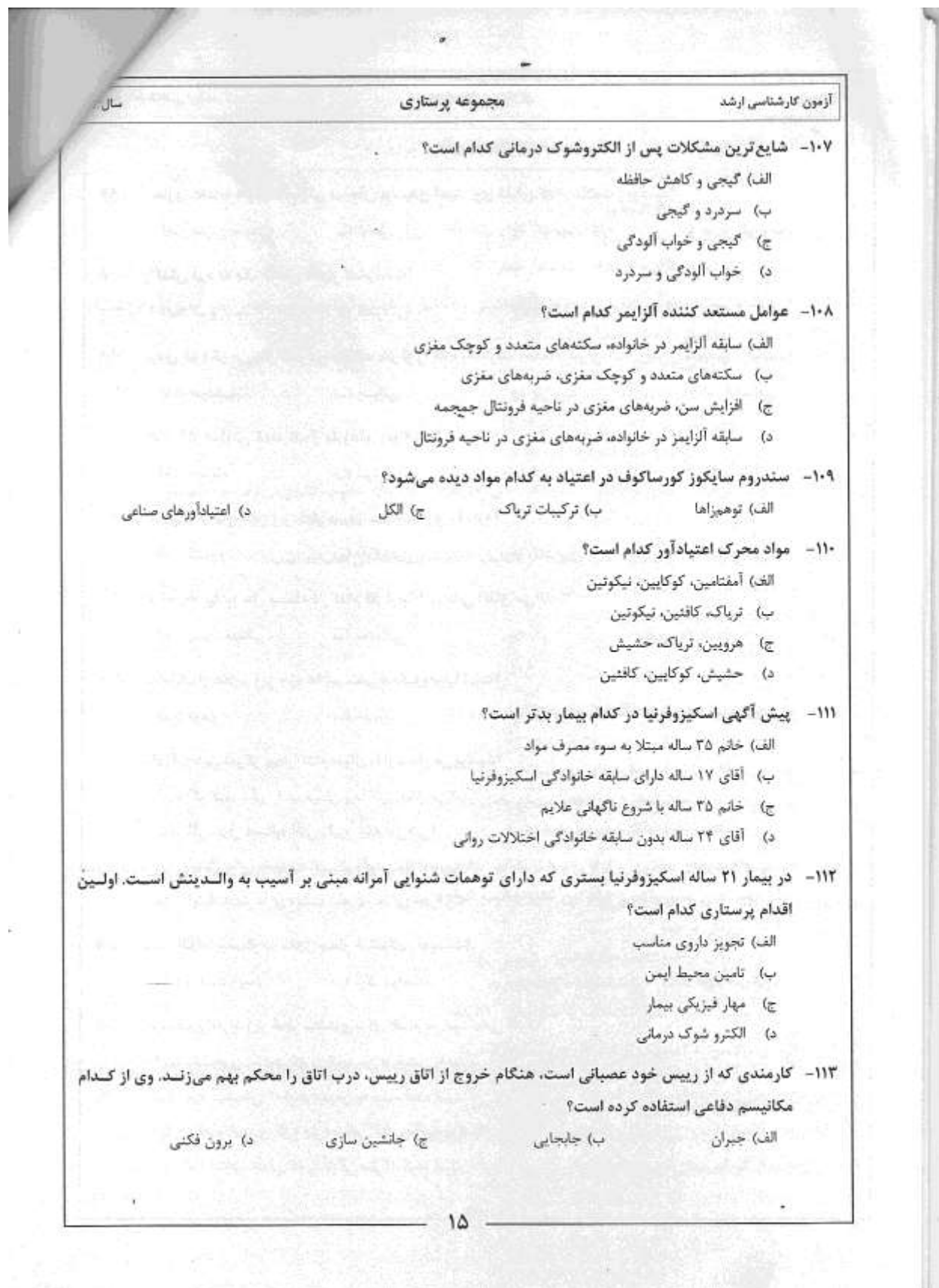
ردیف	مجموعه پرستاری	سال ۱۴۰۳
۶۶-	خانمی که تحت درمان با ایزوترتینوئین است باردار شده است بهترین توصیه پرستار به او کدام است؟ الف) مصرف این دارو در بارداری ممنوع است. ب) تیتر خونی دارو هر دو هفته یکبار کنترل شود. ج) در هفته ۱۲ حاملگی تیتر دارو در مایع آمنیوتیک اندازه گیری شود. د) آلفا فیتو پروتئین هر ۳ هفته کنترل شود.	
۶۷-	کدام گزینه عوامل خطر خشونت علیه کودک و خانواده محسوب نمی شود؟ الف) دسترسی کم به رسانه ب) بیش فعالی کودک ج) حمایت اجتماعی ناکافی د) سابقه اختلالات روانی در خانواده	
۶۸-	خانمی به فاصله ۲ ماه بعد از زایمان دچار علائم بی قراری، بی خوابی، بی ثباتی خلق و هذیان شده است. کدام تشخیص زیر محتمل است؟ الف) افسردگی پس از زایمان ب) سایکوز پس از زایمان ج) اضطراب پس از زایمان د) اختلال شخصیت پس از زایمان	
۶۹-	تعداد طبیعی ضربان قلب و تنفس در یک نوزاد طبیعی ترم کدام است؟ الف) ۱۰۰-۱۶۰ ضربان قلب و ۳۰-۵۰ تنفس در دقیقه ب) ۱۱۰-۱۵۰ ضربان قلب و ۳۰-۶۰ تنفس در دقیقه ج) ۱۲۰-۱۴۰ ضربان قلب و ۵۰-۶۰ تنفس در دقیقه د) ۱۲۰-۱۶۰ ضربان قلب و ۳۰-۶۰ تنفس در دقیقه	
۷۰-	کدامیک از عوامل زیر عامل حفاظتی و پیشگیری کننده از آسم در کودکان می باشد؟ الف) عفونت های ویروسی تنفسی ب) زندگی در خانواده کم جمعیت ج) زندگی در مزرعه د) قرار گرفتن در معرض دود سیگار	
۷۱-	بروز کدام علامت در خانم بارداری که دچار پره اکلامپسی است نشانه بدتر شدن وضعیت اوست؟ الف) افزایش برون ده ادرار ب) تاری دید و سردرد ج) افت فشارخون د) کاهش ادم	
۷۲-	اولین اقدام پرستار بعد از تولد نوزاد مبتلا به آترزی کوان دو طرفه کدام است؟ الف) گذاشتن ایر وی ب) گذاشتن لوله معده ج) رگ گیری د) احیا قلبی ریوی	

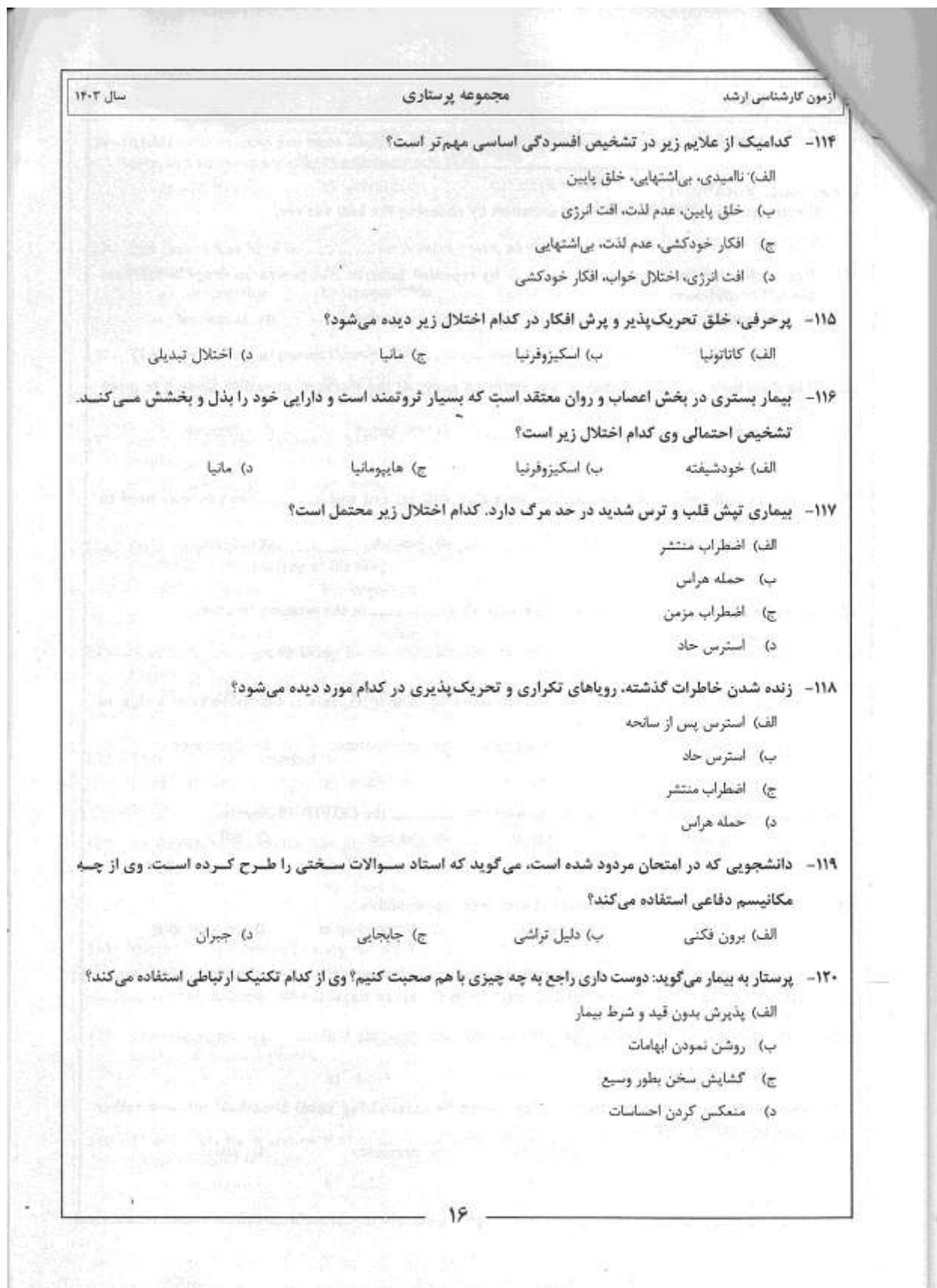
آزمون کارشناسی ارشد	مجموعه پرستاری	سال
بهداشت جامعه		
۷۳- برای روشن نمودن سبب شناسی بیماری‌ها کدام دسته از شاخص‌ها مناسب است؟		
الف) میزان‌های کشندگی		
ب) میزان‌های اختصاصی مرگ		
ج) نسبت‌های مرگ		
د) میزان‌های بقا		
۷۴- مطالعه‌ای نشان داد که میزان مرگ و میر در سی‌سی‌یو بیشتر از بخش‌های داخلی بوده و لذا پرهیز از انتقال بیماران به سی‌سی‌یو را توصیه کرده است. این برداشت براساس کدام نوع علیت است؟		
الف) ساختگی		
ب) غیرمستقیم		
ج) چند عاملی		
د) یک به یک		
۷۵- تعداد کودکانی که یک زن در سنین باروری خود می‌تواند به دنیا بیاورد معرف کدام میزان باروری است؟		
الف) عمومی		
ب) عمومی نکاحی		
ج) اختصاصی نکاحی		
د) کلی		
۷۶- کدام بعد از سلامتی در جستجوی معنا و قصد زندگی بوده و با مفاهیمی همچون اخلاقیات و ایدئولوژی در ارتباط است؟		
الف) روانی		
ب) فرهنگی		
ج) معنوی		
د) عاطفی		
۷۷- "مردمی که در یک محدوده جغرافیایی معین با علایق مشترک زندگی نموده و با یکدیگر پیوستگی دارند" نشانگر کدام مفهوم جامعه‌شناختی است؟		
الف) اجتماع (Society)		
ب) جامعه (Community)		
ج) جامعه‌گرایی (Socialism)		
د) اجتماعی شدن (Socialization)		
۷۸- از تولد آخرین کودک تا خروج بزرگترین فرزند، خانواده در کدام مرحله تکاملی خود به سر می‌برد؟		
الف) گسترش		
ب) تکمیل گسترش		
ج) رکود		
د) تکمیل رکود		
۷۹- برای اصلاح عادات و سبک زندگی مثل ترک سیگار از کدام هدف آموزش بهداشت بهره می‌جوید؟		
الف) آگاه کردن مردم		
ب) راهنمایی جهت اقدام		
ج) انگیزه در مردم		
د) تبلیغات بر علیه مصرف سیگار		
۸۰- کدام خدمات مربوط به سطح دوم مراقبت‌های بهداشتی است؟		
الف) مراقبت‌های بهداشتی اولیه		
ب) خدمات خانه بهداشت		
ج) خدمات مراکز جامع سلامت شهری و روستایی		
د) خدمات مرکز بهداشت شهرستان		

زمن کارشناسی ارشد	مجموعه پرستاری	سال ۱۴۰۳
۸۱-	رعایت کدام اصل مراقبت‌های بهداشتی اولیه منجر به نگهداری و استفاده خدمات توسط مردم همان محل می‌شود؟ الف) برابری توزیع ب) مشارکت جامعه ج) هماهنگی بین بخشی د) تکنولوژی مناسب	
۸۲-	تحقق راهبرد "انقلاب سلامتی کودک" صندوق یونیسف با کدام دسته از خدمات زیر امکان پذیر است؟ الف) استفاده از نمودار رشد، مایع درمانی خوراکی، تغذیه با شیر مادر و ایمن‌سازی ب) آموزش بهداشت، مبارزه با بیماری‌های واگیر، مبارزه با ناقلین، بهسازی محیط ج) نظارت بر خدمات بهداشتی، جداسازی، قرنطینه کردن و اقدامات بهداشت بین‌المللی در مرزها د) بیماریابی، غربالگری، تحقیقات اپیدمیولوژیک و رایزنی	
۸۳-	درجه سختی آب با کدام گزینه سنجیده می‌شود؟ الف) بی‌کربنات کلسیم ب) بی‌کربنات سدیم ج) نیترات کلسیم د) سولفات منیزیم	
۸۴-	در بحث بهداشت مسکن، برای پیشگیری از تراکم جمعیت براساس شاخص "شخص-اتاق"، یک خانواده ۶ نفره حداقل به چنداتاق نیاز دارد؟ الف) دو اتاق ب) سه اتاق ج) چهار اتاق د) پنج اتاق	
۸۵-	برای مبارزه با لارو پشه مالاریا در آب‌های راکد، روغن‌های معدنی از هر چند مدت باید به آب اضافه شود؟ الف) از هر ۷ روز ب) از هر ۱۴ روز ج) از هر ۲۱ روز د) از هر ۲۸ روز	
۸۶-	بیشترین شکایت سالمندان از کدام مورد است؟ الف) کاهش بینایی ب) کاهش شنوایی ج) مشکلات مفصلی و استخوانی د) مشکلات پوستی	
۸۷-	بیشترین میزان اسیدهای چرب اشباع شده در کدامیک از روغن‌های زیر قابل مشاهده است؟ الف) ذرت ب) آفتابگردان ج) بادام زمینی د) نارگیل	
۸۸-	استنشاق گرد و غبار کدام مورد منجر به بیماری ریه کشاورزان Farmers Lung می‌شود؟ الف) نیشکر ب) یونجه ج) شیشه د) زغال سنگ	
۸۹-	دو نمونه پشت سرهم خلط برای بیماریابی سل چگونه تهیه می‌شود؟ الف) زمان مراجعه و یک ماه بعد ب) زمان مراجعه و یک هفته بعد ج) صبح و عصر به فاصله ۱۲ ساعت د) زمان مراجعه و خلط صبحگاهی	



سال ۱۴۰۳	مجموعه پرستاری	آزمون کارشناسی ارشد
روان پرستاری		
۹۷-	بیماری عقیده دارد که مغزش در حال پوسیدن است. وی دارای کدام علامت زیر است؟	الف) هذیان جسمی (ب) توهم (ج) خودبیمارانگاری (د) هذیان نفی وجود
۹۸-	واکنش فرد به یک فقدان ناگوار کدام است؟	الف) غم و اندوه (ب) افسردگی (ج) سوگ (د) مقابله
۹۹-	فردی که فکر می کند همه می خواهند سر او را کلاه بگذارند، احتمالاً دارای کدام اختلال شخصیت است؟	الف) خودشیفته (ب) وسواس (ج) پارانویید (د) ضد اجتماعی
۱۰۰-	آکاتزیا از عوارض کدامیک از داروهای زیر است؟	الف) دیازپام (ب) سرتالین (ج) ایمی پرامین (د) هالوپریدول
۱۰۱-	کدامیک از داروهای زیر خطر مسمومیت بیشتری را دارد؟	الف) لیتیم (ب) فلوکستین (ج) کلوزاپین (د) نورتریپتیلین
۱۰۲-	در نظریه پیلاو، حل مسئله در کدام فاز ارتباط درمانی اتفاق می افتد؟	الف) پیش مقدماتی (ب) مقدماتی (ج) کار (د) اختتام
۱۰۳-	کدامیک از علایم زیر جزء علایم منفی اسکیزوفرنیا است؟	الف) توهم (ب) هذیان (ج) کم حرفی (د) تفکر آشفته
۱۰۴-	برای ارزیابی تمرکز بیمار کدام سوال را از بیمار می پرسید؟	الف) اگر کیف پولی را در خیابان پیدا کنی چکار می کنی؟ (ب) اگر منزل همسایه آتش بگیرد چکار می کنی؟ (ج) آیا می توانی ماه های سال را از آخر به اول نام ببری؟ (د) آیا به خاطر داری دیشب شام چه غذایی خوردی؟
۱۰۵-	اولین اقدام پرستار در مقابل بیمار خشمگین چیست؟	الف) صحبت با بیمار (ب) ترک موقعیت (ج) مهار شیمیایی (د) مهار فیزیکی
۱۰۶-	کدامیک از افراد زیر خطر بیشتری برای اقدام به خودکشی دارد؟	الف) دانشجوی دختری که می گوید من هیچکس را ندارم. (ب) مرد میانسالی که از درد مزمن به ستوه آمده است. (ج) خانم سالمندی که دچار احساس گناه و ناامیدی است. (د) مرد متأهل جوانی که به تازگی متارکه کرده است.





سال	مجموعه پرستاری	آزمون کارشناسی ارشد
زبان عمومی		
■ Part one: Vocabulary		
Directions: Complete the following sentences by choosing the best answer.		
121 - Her confidence has been slowly by repeated failures. She is now on drugs to increase her self-confidence.		
a) eroded b) deepened c) concealed d) burgeoned		
122 - The director's behavior has attracted many of the workers' attention, leading to more productivity.		
a) tactful b) mean c) uncharted d) offensive		
123 - If you are allergic to this medication, your skin will get red and, so you may need to scratch it frequently.		
a) itchy b) incised c) healed d) glossy		
124 - It is impossible to forget such horrific events; they in the memory forever.		
a) subside b) linger c) stiffen d) decay		
125 - Although there is an increase in violent crimes by teenagers, this is not necessarily a sign of of the younger generation.		
a) sophistication b) accomplishment c) sublimation d) decadence		
126 - It took the inflicted ICU nurse several weeks to the COVID-19 disease.		
a) come down with b) give way to c) get over d) fall to		
127 - The soldier was the hospital with acute appendicitis.		
a) rushed to b) crushed in c) wrapped up in d) brought up at		
128 - Getting lost in the woods and eating only plants for seven days, the boy became very and worn out.		
a) potent b) feeble c) vigorous d) confident		
129 - Future emphasis of agricultural policy should be maximizing rural household incomes rather than generating food		
a) shortages b) restrictions c) surpluses d) scarcity		
۱۷		

سال ۱۴۰۳

مجموعه پرستاری

آزمون کارشناسی ارشد

- 130 - African-Americans are more likely to live in medically areas with inadequate primary care and support for effective diabetes self-care.
a) deprived b) privileged c) empowered d) esteemed
- 131 - Her cancer has been in for several years, so she does not need to take much medication anymore.
a) progression b) transmission c) remission d) submission
- 132 - The chemical agent passes through the membrane to the solution.
a) inflexible b) solidified c) permeable d) calcified
- 133 - Heart attack risk factors include the lifestyle, reduced physical exercise, obesity, and smoking.
a) sedentary b) restful c) spirited d) robust
- 134 - Over time, the daily of dust particles less than ten microns in diameter can result in deadly fibrotic scarring of the lungs.
a) expiration b) inspection c) purification d) inhalation
- 135 - Successful changes in living habits were largely responsible for the of malaria in this region.
a) dissemination b) eradication c) prolongation d) reproduction
- 136 - Eventually, she managed to her shyness in class and gave an admirable presentation.
a) reveal b) reinforce c) overcome d) exhibit
- 137 - As darkness increases, the pupils of the eyes to let more light reach the retina for better vision.
a) contract b) constrict c) relapse d) dilate
- 138 - Dieticians recommend eating red meat In fact, it should be used in small amounts.
a) plentifully b) sparingly c) abundantly d) copiously
- 139 - There is some that the newly distributed medicine might create an adverse effect on the hospitalized patients.
a) applause b) delight c) apprehension d) optimism
- 140 - Oncologists have shown that a tumor requires serious attention, while it is still not likely to result in death.
a) malignant b) lethal c) benign d) fatal

آزمون کارشناسی ارشد
مجموعه پرستاری
سال ۳

■ Part two: Reading Comprehension
Directions: Read the following passages carefully. Each passage is followed by some questions. Complete each question with the most suitable choice (a, b, c, or d). Base your answers on the information given in the passage only.

Passage 1

Immunization is a paramount triumph in the realm of public health. It has been instrumental in preserving innumerable lives and substantially diminishing the impact of infectious maladies. The premise of immunization is straightforward: it entails introducing a debilitated or inactivated variant of a pathogen into the body to incite an immune response. This reaction subsequently leads to the production of antibodies, which can combat future infections by the same pathogen. Edward Jenner, a British physician, is often praised for developing the inaugural vaccine. In 1796, he discerned that milkmaids who had contracted cowpox were immune to smallpox, a lethal disease prevalent at the time. He postulated that the cowpox virus could confer immunity against smallpox. To corroborate his theory, Jenner inoculated a boy with cowpox pus and later exposed him to smallpox. The boy remained healthy, validating Jenner's hypothesis and paving the way for contemporary immunization. Vaccines have since been pivotal in controlling, and in some instances eradicating, numerous infectious diseases; for instance, extensive immunization campaigns culminated in the global eradication of smallpox in 1980. Similarly, polio, once a significant cause of disability and mortality, is now on the edge of eradication as a result of efficacious vaccines. Nonetheless, despite their proven efficacy, vaccines have been the subject of controversy and misinformation. Vaccine hesitancy, largely fueled by unfounded apprehensions and misconceptions, poses a significant threat to public health. It is imperative to remember that the benefits of immunization far outweigh the risks. Vaccines safeguard not only individuals but also communities by preventing the spread of infectious diseases.

141 - According to the passage, Edward Jenner is often praised for

- eradicating smallpox
- discovering the cowpox virus
- developing the first vaccine
- introducing the concept of immunization

142 - According to the text, Jenner inoculated the boy to

- validate his theory
- pave the way for modern immunization
- help him recover from cowpox
- help milkmaids with cowpox

143 - According to the passage, is **NOT** a result of immunization.

- preventing infectious diseases
- eradicating certain diseases
- propagating vaccine hesitancy
- safeguarding against infectious pathogens

144 - According to the passage, a special explanation of vaccine hesitancy is needed because it

- is a recent phenomenon that has not been thoroughly studied
- acts as a complex issue that cannot be easily comprehended
- is a contentious topic that converges public opinion
- presents a substantial risk to public health

145 - Why does the author mention the expression 'unfounded apprehensions and misconceptions' in the passage?

- To highlight the public understanding of vaccines
- To criticize the reasons for vaccine hesitancy
- To discuss the side effects of vaccines
- To argue against the use of some vaccines

۱۹

Passage 2

Most chemotherapy treatments are given systemically, meaning they impact the entire body. Antibody-drug conjugates deliver high doses of medicine directly to cancerous cells, which can help protect other cells in the body from the effects of chemotherapy. This, in turn, can reduce drug side effects and result in potentially more effective treatment. Funda Meric-Bernstam, MD, chair of the Department of Investigational Cancer Therapeutics at the MD Anderson Cancer Center at the University of Texas, told us that antibody-drug conjugates essentially work like this: An antibody that targets cancer cells is connected via a "linker" protein to a cancer-killing drug such as chemotherapy. When the medication is administered to a patient intravenously, it goes to the targeted cancer site, killing the cancerous cells without harming the non-cancerous ones. "Because this is more targeted therapy, we can give higher amounts of chemotherapy to the cancer cells," Meric-Bernstam said. "And, what's really exciting is that the new chemotherapy classes that are being developed are a lot more potent. Thus, with antibody-drug conjugates, we can give a lot higher concentrations of chemotherapy to the cancer cells than we would be able to if we delivered it through conventional chemotherapy IV, where all cells would see the same amount of the toxic agent." What's more, Meric-Bernstam said that newer generations of antibody-drug conjugates were also able to affect the neighboring cancer cells around a targeted tumor. This creates a "bystander effect" that can make the drugs more impactful.

- 146 - The main idea of the passage could be
- a) implementing systemic treatments in cancer therapy
 - b) promoting antibody-drug conjugates as a promising advancement
 - c) discussing various chemotherapy treatments and their effectiveness
 - d) showing the superiority of chemotherapy treatments over targeted therapies
- 147 - As to antibody-drug conjugates, linker protein
- a) directly kills cancer cells
 - b) enhances the side effects of chemotherapy
 - c) connects the antibody to the cancer-killing drug
 - d) delivers the chemotherapy agent to non-cancerous cells
- 148 - About the potential impact of antibody-drug conjugates on future cancer treatments, it can be inferred that they
- a) may be effective for just few types of cancer
 - b) might result in decreased survival rates for cancer patients
 - c) could improve cancer therapy by reducing side effects
 - d) may lead to an increase in the use of conventional chemotherapy
- 149 - The underlined pronoun "it" refers to
- a) linker
 - b) antibody
 - c) cancer
 - d) protein
- 150 - When antibody-drug conjugates are used, the allows for the delivery of higher concentrations of chemotherapy?
- a) use of a different administration route
 - b) inclusion of fewer drugs in the treatment
 - c) reduction of chemotherapy concentrations
 - d) development of stronger chemotherapy classes

آزمون کارشناسی ارشد
مجموعه پرستاری
سال

Passage 3

Public health, an interdisciplinary field dedicated to enhancing the health status and well-being of communities, is profoundly influenced by lifestyle determinants which encompass dietary habits, physical activity levels, and personal habits such as tobacco use and alcohol consumption. Each of these factors can either bolster health or precipitate diseases. A balanced diet replete with fruits, vegetables, lean proteins, and whole grains can mitigate the risk of chronic diseases such as cardiovascular disease and diabetes. Regular physical activity not only contributes to maintaining a healthy weight but also reduces the risk of various health conditions, including hypertension and osteoporosis. Conversely, detrimental habits such as smoking and excessive alcohol consumption can endanger a range of health problems, including respiratory diseases and hepatic damage. Despite the clear link between lifestyle and health, implementing changes on a large scale can be challenging due to factors such as socioeconomic disparities, cultural differences, and lack of access to health-promoting resources. Therefore, public health professionals must employ a multifaceted approach, addressing these barriers and tailoring interventions to the specific needs of different communities. Public health initiatives often focus on promoting healthy lifestyle choices to improve population health. However, the success of these initiatives is contingent upon their ability to effectively address the complex interplay of factors that influence lifestyle choices. This underscores the need for comprehensive, context-specific strategies to promote health and prevent disease in diverse populations.

151 - The passage mainly

- discusses the impact of lifestyle on health and maintaining healthy choices
- criticizes public health initiatives for excessive focus on lifestyle determinants
- argues against the importance of some lifestyle determinants in public health
- elucidates the etiologies of hypertension and osteoporosis

152 - The challenges related to promoting healthy lifestyle choices are best described by the

- lack of public health initiatives
- economic inequity and cultural diversity
- differences in dietary habits and physical activity levels
- lack of professional interventions in public health

153 - The author mentions 'context-specific strategies' in the passage to suggest that

- all communities face the same barriers to implementing healthy lifestyle choices
- health strategies should be customized for each community's unique needs
- public health initiatives should have the same strategies for all communities
- lifestyle determinants totally overlap in various communities

154 - The passage implies that a multifaceted approach is needed in public health because

- chronic diseases such as heart disease and diabetes are becoming more prevalent
- respiratory diseases and liver damage are common health problems in many communities
- lifestyle determinants alone are not enough to improve the health status and well-being of communities
- economic situations, culture, and health resources hindering lifestyle adoption are different in various societies

155 - According to this passage,

- public health initiatives should employ professionals developing multifaceted strategies worldwide.
- having a healthy diet and physical activity as well as avoiding alcohol and tobacco all promote health status.
- a one-dimensional measure addressing specific features of a community should be developed.
- strategies to remove cultural and social variations is the best approach to promote health status of societies.

۲۱

Passage 4

With the never-ending debate over whether adults should be consuming milk at all, the question remains: Are adults shifting their drinking habits or sticking with traditional milk? According to a new poll of 1,746 US adults, 15.52% of respondents said they still tended to drink some type of milk at least occasionally. Yet, 31% rarely or never drank any type of milk. Interestingly, whole milk and 2% cow's milk emerged as the top choices preferred by 32% and 22% of respondents, respectively. On the other end of the spectrum, only 9% of the respondents opted for plant-based milk, with 54% favoring almond milk, followed by 24% choosing oat milk. Although milk offers nutritional and health benefits, there exist a variety of reasons why some adults do not drink any type of milk. The respondents who do not drink milk, express they do not like the taste of milk, and have allergy or digestive issues, such as lactose intolerance, when consuming milk. As for the taste of regular milk, even though the flavor is very mild, some people might find it unappealing. This dislike is related to the consistency, which is generally creamier than other beverages like water, tea or coffee. Additionally, given that as most people age they have a harder time digesting dairy products, this number appears lower than expected. In fact, about 36% of Americans and 68% of people in the world experience lactose intolerance. While milk is not considered essential for a well-balanced diet, all milk variations offer valuable nutrients.

156 - What portion of adults in the US occasionally drink some kind of milk?

- a) Less than one-tenth
- b) Nearly half
- c) Less than one-fourth
- d) Almost two-thirds

157 - Which of the following is true?

- a) Type of milk matters to grownups.
- b) Milk is necessary for a well-balanced diet.
- c) Hot milk does not cause enjoyment.
- d) Drinking milk treats lactose intolerance.

158 - Among those who prefer non-dairy milk, what's the most favored kind?

- a) Oat milk
- b) Almond milk
- c) Traditional milk
- d) Mixed plant-based milk

159 - What is a common reason why some adults do not drink any milk?

- a) They're allergic to plants like oat.
- b) They dislike the smell of milk.
- c) Milk upsets their stomach.
- d) Other beverages are more nutritious.

160 - Roughly what percentage of Americans suffer from lactose intolerance?

- a) About 5%
- b) Around 20%
- c) Nearly 40%
- d) Over 60%